

손에 잡히는
학생부종합전형

2021학년도

전남대학교 대입전형 길라잡이

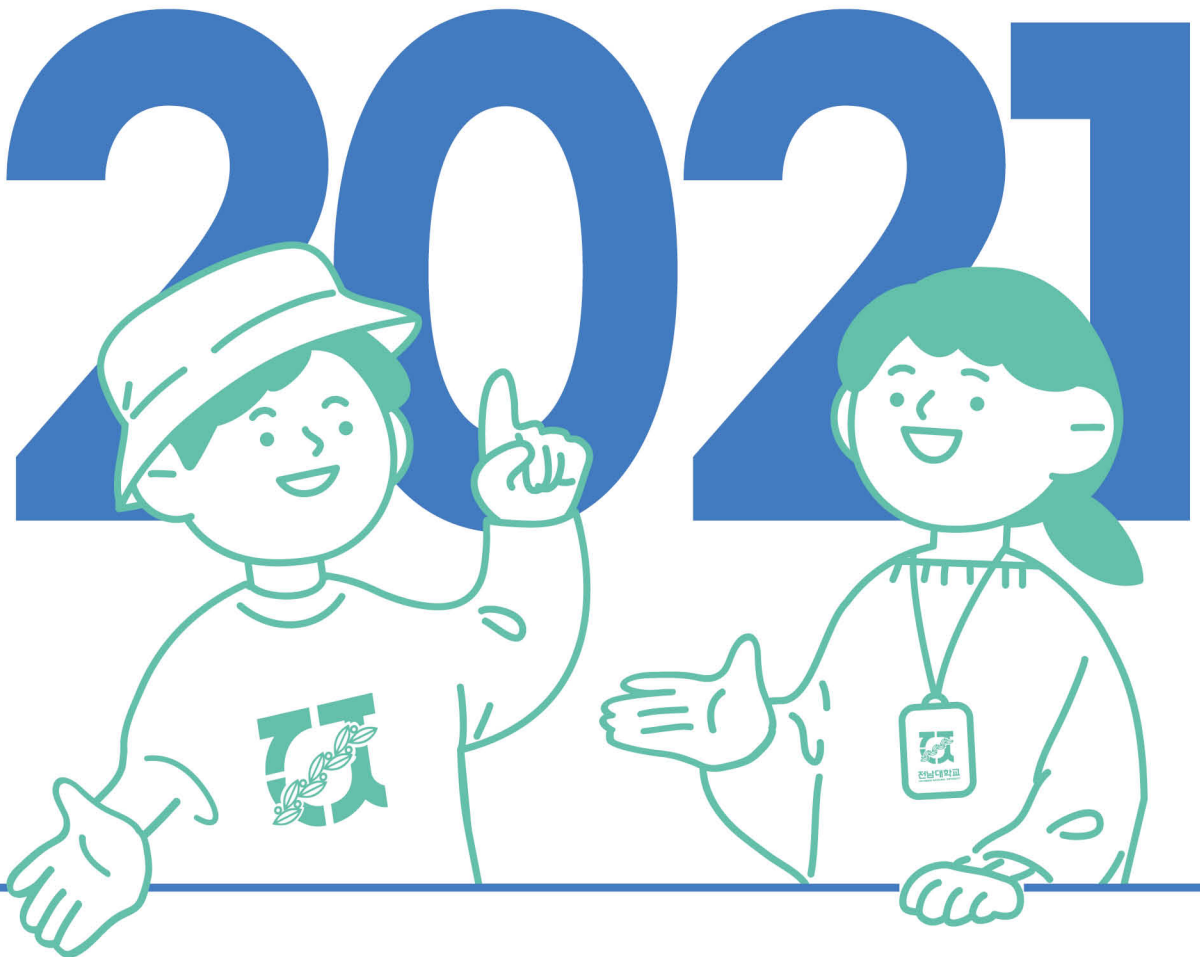


손에 잡히는

학생부종합전형

2021학년도

전남대학교 대입전형 길라잡이



CONTENTS

2021학년도 전남대학교 입학전형 주요 변경사항	06
---	-----------

2021학년도 전남대학교 수시모집 전형 요약	10
---	-----------

2021학년도 전남대학교 수시모집 전형안내	12
--	-----------

01 학생부교과전형	12
단계별 선발비율 및 전형요소별 반영비율	12
국내고등학교 졸업(예정자) 학생부 성적 산출 방법	12
학생부교과전형 면접 방법	14
학생부교과(예능우수자전형) 실기 반영 방법	14

02 실기/실적위주전형	15
전형별 지원자격 및 모집인원	15
전형요소별 반영비율	15
학생부 성적 산출 방법	15

03 학생부종합전형	17
전형별 지원자격 및 선발방법	17
학생부종합전형 서류평가	18
학생부종합전형 면접	21
학생부종합전형 면접 준비하기	23
전남대학교 학생부종합전형 평가절차의 공정성	26



**학생부종합전형
자료로써
학교생활기록부**

28



01	학교생활기록부 정성평가	28
02	학교생활기록부와 학생부종합 평가	29
	인적사항	29
	학적사항	29
	출결상황	30
	수상경력	30
	자격증 및 인증 취득상황	31
	진로희망사항	31
	창의적 체험활동상황	31
	교과학습발달상황	33
	세부능력 및 특기사항	34
	독서활동상황	34
	행동특성 및 종합의견	34
03	학교생활기록부 기재 변경사항 (2019-2021)	36

**학생부종합전형
준비 방법**

38

01	학생부종합전형 합격 시기	38
02	학생부종합전형 궁금증 해소하기	43
03	2020학년도 수시모집 전형결과	45
	학생부종합(지역인재전형)	45
	학생부종합(고교생활우수자전형)	48
	학생부종합(후계농업경영인전형)	50





**2021학년도
전남대학교 입학전형
주요 변경사항**



2021학년도 전남대학교 입학전형 주요 변경사항

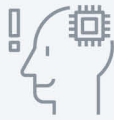


학과 신설 및 개편

2021학년도 학과 신설

시용합대학

- 인공지능학부
- 지능형모빌리티융합학과
- 빅데이터융합학과



공학대학

- 헬스케어메디컬공학부
- 석유화학소재공학과
- 산업기술융합공학과(야간)



수산해양대학

- 스마트수산자원관리학과



2021학년도 학과 분리

문화사회과학대학

- 물류통상학부
- (국제통상학전공, 물류교통학전공)

2020

문화사회과학대학

- 글로벌비즈니스학부
- (국제통상학전공, 글로벌비즈니스학전공)
- 물류교통학과

2021

전형유형 및 전형방법 등 변경

구분	2021학년도	2020학년도
전형 신설	<ul style="list-style-type: none"> □ 학생부교과(지역인재전형)* * 여수캠퍼스 모집단위 □ 학생부교과(만학도전형) □ 학생부교과(특성화고졸재직자전형) □ 실기/실적(예능우수자전형) 	-
전형유형 변경	<ul style="list-style-type: none"> □ 학생부교과(다문화/다자녀등전형) 	<ul style="list-style-type: none"> □ 학생부종합(다문화가정등전형)
전형방법 변경	<ul style="list-style-type: none"> □ 학생부교과(예능우수자전형) - 단계별 선발 	<ul style="list-style-type: none"> □ 학생부교과(예능우수자전형) - 일괄선발
전형 폐지	-	<ul style="list-style-type: none"> □ 학생부종합(대안학교장추천자전형)

2021학년도 전남대학교 입학전형 주요 변경사항



학생부 성적 반영 교과군

(2009 개정교육과정 반영)

모집단위 계열	반영 교과군					
	국어	영어	수학	사회/도덕	과학	제2외국어/한문
인문	●	●	●	●	-	●*
자연	●	●	●	-	●	-
인문·자연	●	●	●	-	-	-
예능	●	●	-	●	-	-

* 제2외국어/한문 교과군은 인문대학 모집단위만 반영

(2015 개정교육과정 반영)

모집단위 계열	반영 교과군							
	국어	영어	수학	한국사	사회	과학	제2외국어/한문	예술
전모집단위 (예능 제외)	●	●	●	●	●	●	●*	-
예능	●	●	-	●	●	-	-	●

* 제2외국어/한문 교과군은 인문대학 모집단위만 반영

복수지원 횟수 확대

A 영역

1회 지원 가능

- 학생부종합(고교생활우수자전형)
- 학생부종합(후계농업경영인전형)

B 영역

1회 지원 가능

- 학생부종합(지역인재전형)*

* 광주캠퍼스 모집단위

**2021학년도
최대 4회
지원 가능**

C 영역

1회 지원 가능

- 학생부교과(지역인재전형)*
- * 여수캠퍼스 모집단위
- 학생부교과(예능우수자전형)
- 학생부교과(국가보훈대상자전형)
- 학생부교과(다문화/다자녀등전형)
- 학생부교과(만학도전형)
- 학생부교과(특성화고졸재직자전형)
- 학생부교과(특수교육대상자전형)
- 학생부교과(기초생활수급자/차상위계층/한부모가족전형)
- 학생부교과(농어촌학생전형)
- 학생부교과(특성화고교졸업자전형)
- 실기/실적(예능우수자전형)

D 영역

1회 지원 가능

- 학생부교과(일반전형)

학생부종합(조기취업형계약학과전형)에 지원할 경우 나머지 전체 전형에 지원할 수 없음(복수지원 불가)

**2021학년도
전남대학교
수시모집 전형 요약**





2021학년도 전남대학교 수시모집 전형 요약

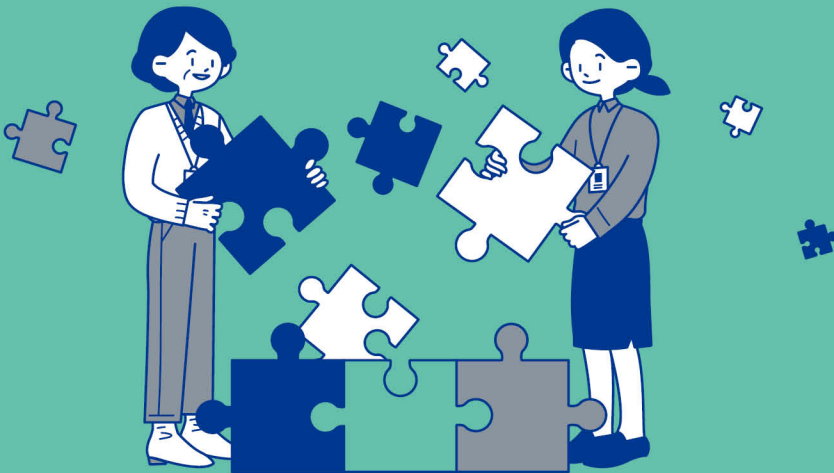


모집구분	전형유형	전형명	모집인원	전형방법	수능최저학력기준
학부	학생부교과	학생부교과(일반전형)	1,468	[일괄 선발] 학생부 100%	적용
		학생부교과(예능우수자전형) ※ 음악교육과	5	[단계별 선발] • 1단계: 학생부 100% (5배수) • 2단계: 1단계 80% + 실기 20%	
		학생부교과(지역인재전형) ※ 여수캠퍼스 모집단위	227	[단계별 선발] • 1단계: 학생부 100% (5배수) • 2단계: 1단계 80% + 면접 20%	미적용
		학생부교과(국가보훈대상자전형)	33		
		학생부교과(다문화/다자녀등전형)	33		
		학생부교과(만학도전형) ※ 여수캠퍼스(산업기술융합공학과)	1		
		학생부교과(특성화고졸재직자전형) ※ 여수캠퍼스(산업기술융합공학과)	14		
		학생부교과(특수교육대상자전형)	37		
		학생부교과(기초생활수급자/ 차상위계층/한부모가족전형)	21		
		학생부교과(농어촌학생전형)	154		
	학생부교과(특성화고교졸업자전형)	37			
	학생부교과전형 소계	2,030			
	학생부종합	학생부종합(지역인재전형) ※ 광주캠퍼스 모집단위	641	[단계별 선발] • 1단계: 서류평가 100% (4배수) • 2단계: 1단계 70% + 면접 30%	미적용*
		학생부종합(교생활우수자전형)	476		
학생부종합(후계농업경영인전형)		8	[일괄 선발] 종합평가(서류, 면접) 100%		
학생부종합(조기취업형계약학과전형)		84			
학생부종합전형 소계	1,209				
실기/실적 위주	실기/실적(예능우수자전형) ※ 국악학과, 미술학과	69	[단계별 선발] • 1단계: 학생부 100% (5배수) • 2단계: 1단계 30% + 실기 70%	미적용	
	학부 합계	3,308			
치의학 전문대학원 (학·석사 통합과정)	학생부교과	학생부교과(일반전형)	15	[일괄 선발] 학생부 100%	적용
	학생부종합	학생부종합(지역인재전형)	12	[단계별 선발] • 1단계: 서류평가 100% (4배수) • 2단계: 1단계 70% + 면접 30%	적용
	치의학전문대학원 소계	27			
총 계			3,335		

* 학생부종합(지역인재전형)의 의과대학 의예과는 수능최저학력기준을 적용함

※ 2021학년도 전형별·모집단위별 모집인원은 대학입학전형위원회(한국대학교육협의회) 심의 결과에 따라 변경될 수 있으며, 변경 내용은 전남대학교 학부입시 홈페이지에 공고함

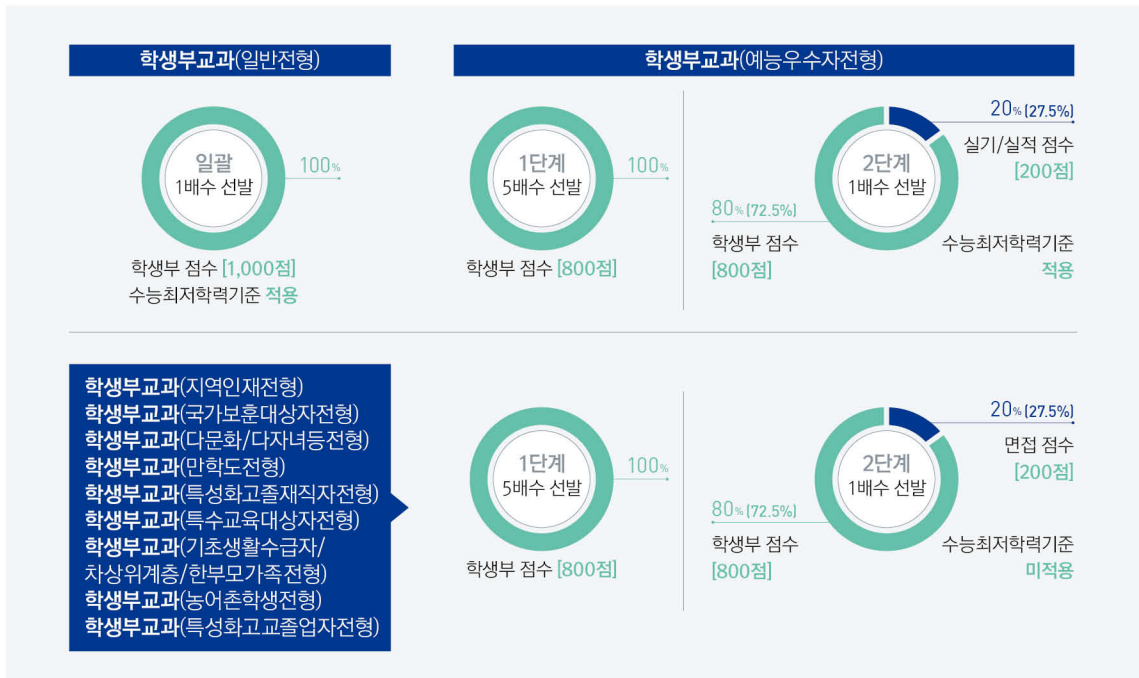
2021학년도 전남대학교 수시모집 전형 안내



01 2021학년도 전남대학교 수시모집 전형 안내 학생부교과전형



단계별 선발비율 및 전형요소별 반영비율



국내고등학교 졸업(예정자) 학생부 성적 산출 방법

교과성적 반영 기간 1학년 1학기~3학년 1학기

반영교과군

계열	교과군							
	국어	영어	한국사	사회	수학	과학	제2외국어/한문	예술
전 모집단위 (예능계열 제외)	○	○	○	○	○	○	○*	-
예능계열 (미술학과 이론전공, 음악교육과)	○	○	○	○	-	-	-	○

※ * 제2외국어/한문 교과군은 인문대학 모집단위만 반영

석차등급별 등급점수 학기별 과목 석차등급을 점수화하여 반영

석차등급	1	2	3	4	5	6	7	8	9
등급점수	100	95	90	85	80	75	70	65	60

01 2021학년도 전남대학교 수시모집 전형 안내 학생부교과전형



교과성적 계산식

전형명	반영영역	기본점수	실질반영점수	반영총점(반영비율)
• 학생부교과(일반전형)	교과성적	600점	300점	900점 (90%)
	산출식	$600 + \frac{\sum(\text{반영과목 등급점수} \times \text{이수단위})}{\text{반영과목 이수단위의 합}} \times 3.0$		
<ul style="list-style-type: none"> • 학생부교과(예능우수자전형) • 학생부교과(지역인재전형) • 학생부교과(국가보훈대상자전형) • 학생부교과(다문화/다자녀등전형) • 학생부교과(만학도전형) • 학생부교과(특성화고졸재직자전형) • 학생부교과(특수교육대상자전형) • 학생부교과(기초생활수급자/차상위계층/한부모가족전형) • 학생부교과(농어촌학생전형) • 학생부교과(특성화고교졸업자전형) 	교과성적	480점	240점	720점 (90%)
	산출식	$480 + \frac{\sum(\text{반영과목 등급점수} \times \text{이수단위})}{\text{반영과목 이수단위의 합}} \times 2.4$		

출결성적 계산식

전형명	반영영역	기본점수	실질반영점수	반영총점(반영비율)
• 학생부교과(일반전형)	출결성적	70점	30점	100점 (100%)
	산출식	$70 + (1 - \frac{\text{결석일수}}{21}) \times 30$		
<ul style="list-style-type: none"> • 학생부교과(예능우수자전형) • 학생부교과(지역인재전형) • 학생부교과(국가보훈대상자전형) • 학생부교과(다문화/다자녀등전형) • 학생부교과(만학도전형) • 학생부교과(특성화고졸재직자전형) • 학생부교과(특수교육대상자전형) • 학생부교과(기초생활수급자/차상위계층/한부모가족전형) • 학생부교과(농어촌학생전형) • 학생부교과(특성화고교졸업자전형) 	출결성적	56점	24점	80점 (10%)
	산출식	$56 + (1 - \frac{\text{결석일수}}{21}) \times 24$		

※ 질병·기타 사유로 인한 결석, 지각, 조퇴, 결과는 결석일수 계산에 포함하지 않으며, 미인정 지각, 조퇴, 결과는 합산하여 3회를 1일 결석으로 계산

※ 결석일수 21일 이상은 기본점수만 반영함

기타 지원자(국외고 졸업자, 검정고시출신자 등) 성적 산출 방법은 모집요강 참조

학생부교과전형 면접 방법



전남대학교는 블라인드면접을 실시하므로 개인의 신분을 노출할 수 있는 교복, 명찰 등의 착용과 면접 시 본인의 이름, 부모·친인척의 성명, 직업명, 직장명, 이를 추정할 수 있는 내용의 언급을 금지하고 있습니다.

대상 전형

학생부교과(지역인재전형), 학생부교과(국가보훈대상자전형), 학생부교과(다문화/다자녀등전형), 학생부교과(만학도전형), 학생부교과(특성화고졸재직자전형), 학생부교과(특수교육대상자전형), 학생부교과(기초생활수급자/차상위계층/한부모가족전형), 학생부교과(농어촌학생전형), 학생부교과(특성화고교졸업자전형)

평가 내용 및 반영 점수



학업수행 역량*

전공에 대한 관심과 흥미, 자기주도적 학업수행 등

50%

50%

인성역량

공동체 의식, 나눔과 배려 경험 등



* 학생부교과(특수교육대상자전형), 학생부교과(기초생활수급자/차상위계층/한부모가족전형)에 지원한 검정고시출신자 및 국외 고등학교 졸업(예정)자는 평가요소로 학업수행역량(100%)만 활용함

평가 방법

- 3인의 면접위원이 평가요소에 대해 약 10분 이내 면접 실시
- 3인의 면접위원 평균점수가 기본점수(100점) 미만인 자는 불합격 처리함
- 전남대학교에서 수학할 능력이 현저히 부족하다고 판단하는 경우에는 기본점수(100점) 미만으로 평가할 수 있음
- 면접 결시자는 불합격 처리함

※ 세부 평가 기준 및 방법은 우리 대학교 면접 세부지침에 의거 실시함

학생부교과(예능우수자전형) 실기 반영 방법

대상 전형

학생부교과(예능우수자전형)

평가 내용 및 반영 점수

청음: 지원자에게 8마디 단선율(2문제)을 들려준 후, 선율을 적어내도록 하여 이를 평가함

1번 문제	2번 문제
4/4박자 8마디 출제 / 박단위로 평가	3/4박자 8마디 출제 / 박단위로 평가
↓ = 1.75점	↓ = 1.75점
32박 × 1.75점	24박 × 1.75점
총점 56점 + 응시점수 1점	총점 42점 + 응시점수 1점
기본점수 100점	기본점수 100점
만점 200점	만점 200점

평가 방법

- 200점 만점 중 취득한 점수가 150점 미만인 자는 불합격 처리함
- 실기 결시자는 불합격 처리함
- 기타 실기와 관련된 세부 사항은 전남대학교 실기고사 세부 지침에 의거하여 실시함

02 2021학년도 전남대학교 수시모집 전형 안내 실기/실적위주전형



전형별 지원자격 및 모집인원



실기/실적(예능우수자전형)

**모집단위 및
모집인원**

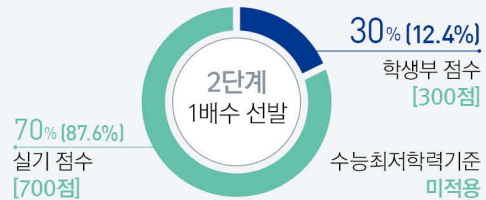
국악학과 25명, 미술학과 44명

지원자격

국내 고등학교 학교생활기록부가 있는 고등학교 졸업자(2021년 2월 졸업예정자 포함) 또는 법령에 의하여 고등학교 졸업 이상의 학력을 인정받은 자

※ 단, 국외고 졸업자는 국내 고교에서 2개 학기 이상 취득한 성적이 기재된 학생부가 있는 자

전형요소별 반영비율



학생부 성적 산출 방법

교과성적 반영 방법 국내고등학교 졸업(예정자) 반영 방법과 동일
성적산출 방법

반영 기간	국내고	교과성적은 1학년 1학기부터 3학년 1학기까지(졸업자도 동일함) 출결상황은 1학년 1학기부터 3학년 1학기까지(단, 졸업자는 3학년 2학기까지)		
	국외고	교과성적 및 출결상황은 2학기 이상의 국내 학생부만 반영		
반영교과, 등급점수	학생부교과전형 국내 고등학교 졸업(예정)자와 동일			
성적 산출 방법	구분	기본점수	실질반영점수	반영총점(반영비율)
	교과 성적	180점	90점	270점 (90%)
	산출식	$180 + \frac{\sum(\text{반영과목 등급점수} \times \text{이수단위})}{\text{반영과목 이수단위의 합}} \times 0.9$		
	출결 성적	21점	9점	30점 (10%)
산출식	$21 + (1 - \frac{\text{결석일수}}{21}) \times 9$			
※ 질병·기타 사유로 인한 결석, 지각, 조퇴, 결과는 결석일수 계산에 포함하지 않으며, 미인정 지각, 조퇴, 결과는 합산하여 3회를 1일 결석으로 계산함 ※ 결석일수 21일 이상은 기본점수만 반영함				

실기/실적위주전형의 세부 실기 과제는 모집요강 참조

적용 대상 전형

수능최저학력기준

학생부교과(일반전형), 학생부교과(예능우수자전형)

학생부종합(지역인재전형) 의과대학(의예과), 치의학전문대학원(학·석사통합과정)



모집단위	수학 가형, 과탐(2과목) 필수 응시	반영 영역	수능최저학력기준	
		국어, 영어, 수학, 탐구(1과목) 4개 영역 중	학생부교과 (일반전형)	학생부종합 (지역인재전형)
• 의과대학(의예과)	○	4개 영역의 합	5등급 이내	6등급 이내
• 치의학전문대학원(학·석사통합과정)	○	4개 영역의 합	6등급 이내	7등급 이내
• 수의과대학(수의예과)	○	3개 영역의 합	6등급 이내	미적용
• 사범대학(수학교육과)	○	3개 영역의 합	8등급 이내	
• 사범대학(국어교육과, 영어교육과)	×			
• 간호대학(간호학과)				
• 경영대학 전체 모집단위	×	3개 영역의 합	9등급 이내	
• 공과대학(기계공학부, 전기공학과)	○			
• 사범대학(화학교육과, 생물교육과)	○			
• 사범대학(지리교육과, 역사교육과)	×	3개 영역의 합	10등급 이내	
• 사범대학(물리교육과, 지구과학교육과)	○			
• 자율전공학부(4년)	×			
• 사범대학(교육학과, 유아교육과, 윤리교육과, 가정교육과)				
• 사회과학대학 전체 모집단위				
• 인문대학 전체 모집단위				
• 자연과학대학(생명과학기술학부)	○	3개 영역의 합	11등급 이내	
• 공과대학(건축학부, 토목공학과, 환경에너지공학과, 에너지자원공학과, 신소재공학부, 전자공학과, 컴퓨터정보통신공학과, 소프트웨어공학과, 화학공학부, 고분자융합소재공학부, 산업공학과, 생물공학과)	○			
• 자연과학대학(수학과, 통계학과, 물리학과)				
• 시융합대학 전체 모집단위	×	3개 영역의 합	17등급 이내	
• 사범대학(음악교육과*, 특수교육학부), 예술대학(미술학과 이론전공), 자연과학대학(지구환경과학부, 생물학과, 화학과) 농업생명과학대학 전체 모집단위 생활과학대학 전체 모집단위	×			
• 공학대학 전체 모집단위				
• 문화사회과학대학 전체 모집단위	×	3개 영역의 합	17등급 이내	
• 수산해양대학 전체 모집단위				

* 사범대학 음악교육과는 학생부교과(예능우수자전형)에 해당함
 ※ 공과대학, 시융합대학은 과탐탐구 2과목 대신 직업탐구 2과목 반영 가능
 ※ 전공예약 모집단위는 해당 학부(과) 기준과 동일
 ※ 지원자가 취득한 높은 등급을 자동 합산하여 반영함
 ※ 한국사는 반영 영역에 포함하지 않음



03 2021학년도 전남대학교 수시모집 전형 안내 학생부종합전형



전형별 지원자격 및 선발 방법

학생부종합(지역인재전형)

지원자격
호남지역(광주·전남·전북) 소재 고등학교 전 과정(입학부터 졸업까지)을 이수한 고등학교 졸업자(2021년 2월 졸업예정자 포함)
모집인원 653명

학생부종합(고교생활우수자전형)

지원자격
국내 고등학교 학교생활기록부가 있는 고등학교 졸업자(2021년 2월 졸업예정자 포함)
※ 국내 고등학교 석차등급, 출결성적의 산출이 불가능한 자는 지원할 수 없음
모집인원 476명

학생부종합(후계농업경영인전형)

지원자격
「후계농업경영인 또는 그 자녀」, 「농업경영체등록자 또는 그 자녀」 중 어느 하나에 해당하고, 국내 고등학교 학교생활기록부가 있는 고등학교 졸업자(2021년 2월 졸업예정자 포함)
※ 국내 고등학교 석차등급, 출결성적의 산출이 불가능한 자는 지원할 수 없음
모집인원 8명

전형요소별 반영비율



수능최저학력기준

미적용*

전형자료

학교생활기록부

학생부종합(조기취업형계약학과전형)

※ 여수캠퍼스 모집단위
지원자격
국내 고등학교 졸업자(2021년 2월 졸업예정자 포함) 또는 법령에 의하여 고등학교 졸업 이상의 학력을 인정받은 자
※ 조기취업형계약학과전형에 지원할 경우 나머지 전체 전형에 지원할 수 없음(복수지원 금지)
모집인원 84명

- 기계IT융합공학과 30명
- 스마트융합공정공학과 30명
- 스마트전기제어공학과 24명

계약학과 소개**

- 3년 교육과정 학습으로(2,3학년 과정의 주간은 근로자, 야간은 학습) 공학사 취득 및 경력 근로자 인정
- 전체 학생 여수, 순천, 광양 등의 우수중소기업 취업 보장
- 학비 80% 이상 교육부 및 지자체, 기업체 등의 등록금 지원
- 신청 확정 시 취업 및 창업지원금 400만원 추가 지원 가능
- 단, 중도에 학업을 포기하였을 경우 등록금 지원 금액 반환

전형요소별 반영비율



수능최저학력기준

미적용

전형자료

학교생활기록부

* 학생부종합(지역인재전형) 의예과, 치의학전문대학원은 수능최저학력기준 적용

** 조기취업형계약학과에 대한 자세한 사항은 전남대학교 스마트플랜트계약학과사업단(<http://smartplant.jnu.ac.kr>) 참고

학생부종합전형 서류평가

평가요소 및 평가방법



전남대학교 비전 **진리로 행복한 세상을 밝히는 학문공동체**

건학이념

진리 (眞理, Truth)



창조 (創造, Creativity)



봉사 (奉仕, Service)



인재상

세상에 빛이 되는 바른 사람



평가요소

전공준비도

학업수행역량

학업외소양

인성역량

평가내용

평가요소 (반영비율)	정의	정의
전공준비도 (25%)	[동기] 진로에 대한 명확한 인식을 바탕으로 [과정] 전공 분야에 대한 관심과 노력을 기울여 [결과] 관련 활동에서 전공특성을 드러낼 수 있는 능력	<ul style="list-style-type: none"> 전공에 대한 관심과 이해 진로에 대한 구체성 진로탐색 활동과 경험 전공 분야 학업성취 및 추이
학업수행역량 (25%)	[동기] 학업에 대한 의지와 열정을 가지고 [과정] 학습 목표를 설정하여 [결과] 성취해 낼 수 있는 능력	<ul style="list-style-type: none"> 학습태도 자기주도적 학습경험 지적호기심 해결방식 전반적인 학업성취 및 추이
학업외소양 (25%)	[동기] 개인의 소질과 잠재력의 계발과 신장을 위하여 [과정] 학업 외 교육과정에 적극적으로 참여하고 의미를 부여하여 [결과] 스스로 자기성장을 이룰 수 있는 능력	<ul style="list-style-type: none"> 교내활동 참여의 다양성 교내활동 참여의 적극성 학교생활의 자기주도성 및 성실성 도전적인 목표설정 및 성취 경험
인성역량 (25%)	[동기] 사회적 책임감을 가지고 [과정] 구성원들과 소통하고 협력하여 [결과] 공동체의 유의미한 변화를 이끌어낼 수 있는 능력	<ul style="list-style-type: none"> 공동체에 대한 이해와 관심 의사소통능력을 바탕으로 한 공감능력 리더십 발휘 경험 봉사활동의 진정성 나눔과 배려의 경험

평가방법

- 활동의 '동기-과정-노력-결과'와 활동 이후의 변화를 종합적·정성적으로 평가
- 2인의 입학사정관이 지원자가 제출한 학교생활기록부를 토대로 평가요소별로 평가 (평가자 간 일정 점수 이상 차이나는 경우 재평가 실시)

평가척도

구분	매우 우수		우수		보통		미흡		매우 미흡
등급	A+	A	B+	B	C+	C	D+	D	F

평가방법

서류평가 시 공정성 확보를 위해 학교생활기록부 내 기재금지사항 및 출신학교 등의 개인정보를 블라인드 처리하여 후광효과를 차단함

평가요소별 평가내용

전공에 대한 관심과 이해
진로에 대한 구체성

진로탐색 활동과 경험
전공 분야 학업성취 및 추이

전공
준비도

- 지원 전공에 대한 관심을 둔 계기를 파악할 수 있는 활동이 있는가?
- 진로를 설정하고 노력한 활동이 있는가?
- 진로탐색 활동이 자발적이고 구체적인가?
- 지원 전공(계열) 관련 교과목 성취 수준과 내용은 어떠한가?
- 지원 전공(계열)과 관련된 교과를 충실히 이수하고 과제를 수행한 노력과 경험이 있는가?
- 지원 전공(계열) 관련 교과 외 활동의 내용과 수준은 어떠한가?
- 지원 전공(계열)과 관련하여 교과 학습 태도가 적극적·도전적·협력적인가?



학습태도
자기주도적 학습경험

지적 호기심 해결방식
전반적인 학업성취 및 추이

학업수행
역량

- 스스로 동기를 부여하여 목표를 수립하고 자발적·적극적인 학습태도로 성취를 이뤄냈는가?
- 새로운 지식을 획득하려는 의지를 바탕으로 주도적으로 과제를 수행한 경험이 있는가?
- 학업 수행을 위해 적극적인 탐구 의지를 바탕으로 지적호기심을 해결한 교과관련 활동이 있는가?
- 주어진 교육환경을 충분히 활용하여 학업 성취를 이뤄내고 있는가?
- 전반적인 교과 성적이 다른 지원자에 비교하면 어느 정도인가?
- 성적은 고르게 유지되거나 상승하고 있는가?
- 다른 교과에 비해 유난히 떨어지는 교과가 있는가?

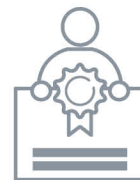


교내활동 참여의 다양성
교내활동 참여의 적극성

학교생활의 자기주도성 및 성실성
도전적인 목표 설정 및 성취 경험

학업외
소양

- 다양한 교내활동에 대하여 열린 마음으로 적극적으로 받아들이고 참여하고 있는가?
- 주어진 교육환경을 충분히 활용하여 적성 계발을 했던 노력과 경험이 있는가?
- 학교와 학급의 다양한 활동에 지속성과 성실성을 바탕으로 주도적으로 참여했는가?
- 교과 학습 외 활동에서 설정한 목표 달성을 위해 도전하여 성취한 경험이 있는가?
- 학교활동에서 경험한 바를 통해 스스로 외연을 확장하려는 노력이 있는가?
- 문화적 소양을 쌓기 위한 교과 외 활동이 있는가?
- 문화적 소양 관련 예체능 교과 성취 및 학습 태도는 어떠한가?



공동체에 대한 이해와 관심
의사소통능력을 바탕으로 한 공감능력

리더십 발휘 경험
나눔과 배려 경험

봉사활동의 진정성

인성
역량

- 공동체의 목표를 달성하기 위해 계획하고 실행하였는가?
- 지원자와 다른 생각을 가진 상대방의 의견을 경청하고 존중하려는 공감 능력이 있는가?
- 학교생활 중 드러난 리더십 활동 및 경험이 있는가?
- 학교생활 중 수행한 봉사활동이 공공성·자발성·지속성을 갖고 이루어졌는가?
- 학교생활 중 경험한 협업 및 배려와 나눔 활동이 있는가?
- 자신이 속한 집단이 정한 규칙을 준수하려는 노력을 기울였는가?
- 구성원의 갈등을 극복하거나 화합하기 위한 구체적인 경험이 있는가?



평가요소별 학교생활기록부 관련항목

연관수준 : ● 높음 ◎ 보통 ○ 낮음

평가 요소	출결 상황	수상 경력	진로 희망 사항	창의적 체험활동상황				교과학습 발달상황		독서 활동 상황	행동특성 종합의견
				자율	동아리	봉사	진로	교과	세특		
전공준비도	○	●	◎	○	●	○	◎	●	●	◎	○
학업수행역량	○	●	○	○	◎	○	○	●	●	◎	○
학업외소양	◎	○	○	●	●	○	○	○	○	●	◎
인성역량	○	◎	○	●	○	●	○	○	○	○	●

※ 위 내용은 2020학년도 위촉사정관 및 모의평가에 참여한 고교 교사 설문조사를 바탕으로 작성됨

학생부종합전형 모집단위별 관련교과

	모집단위	관련 교과			모집단위	관련 교과			
본부 직할	자율전공학부(4년)	국어	영어	-	사범 대학	수학교육과	수학	-	-
	자율전공학부(1년)	국어	영어	-		물리교육과	수학	물리	-
간호대학	간호학과	수학	영어	과학		화학교육과	수학	화학	-
	경영학부	수학	사회	-		생물교육과	생명과학	-	-
경역 대학	경제학부	수학	영어	사회		지구과학교육과	수학	물리	지구과학
	건축학부	수학	영어	사회		가정교육과	기술가정	-	-
	토목공학과	수학	물리	-		정치외교학과	영어	사회	-
	환경에너지공학과	수학	화학	-		사회학과	역사	사회	-
	에너지자원공학과	수학	물리	화학		심리학과	영어	사회	-
	기계공학부	수학	물리	-		문헌정보학과	국어	영어	사회
	신소재공학부	수학	물리	화학	신문방송학과	국어	사회	-	
	전자공학과	수학	물리	-	지리학과	지리	-	-	
	컴퓨터정보통신공학과	수학	물리	-	문화인류고고학과	영어	역사	사회	
	소프트웨어공학과	수학	영어	-	행정학과	영어	사회	-	
공과 대학	화학공학부	수학	물리	화학	생활 과학 대학	생활복지학과	윤리	사회	-
	고분자융합소재공학부	수학	화학	-		의류학과	영어	화학	기술가정
	산업공학과	수학	영어	-	수의과 대학	식품영양과학부	화학	생명과학	-
	전기공학과	수학	물리	-		수의예과	영어	화학	생명과학
	생물공학과	수학	화학	생명과학	의과대학	의예과	수학	생명과학	-
	응용식물학과	영어	화학	생명과학		국어국문학과	국어	-	-
	원예생명공학과	영어	화학	생명과학		영어영문학과	영어	사회	-
	응용생물학과	영어	화학	생명과학		독일언어문학과	영어	독일어	-
	산림자원학과	영어	화학	생명과학		불어불문학과	영어	프랑스어	-
	임산공학과	영어	화학	생명과학		중어중문학과	국어	중국어	-
조경학과	영어	생명과학	지구과학	일어일문학과		일본어	-	-	
농생명화학과	영어	화학	생명과학	사학과		역사	-	-	
농식품생명공학부	영어	화학	생명과학	철학과		국어	윤리	-	
동물자원학부	영어	화학	생명과학	자연 과학 대학		수학과	수학	물리	-
바이오에너지공학과	영어	화학	생명과학		통계학과	수학	영어	-	
지역·바이오시스템공학과	수학	물리	-		물리학과	수학	영어	물리	
농업경제학과	수학	영어	사회		지구환경과학부	수학	물리	지구과학	
국어교육과	국어	-	-		생물학과	영어	화학	생명과학	
영어교육과	영어	-	-		화학과	화학	-	-	
교육학과	국어	영어	사회		생명과학기술학부	영어	화학	생명과학	
유아교육과	국어	영어	-		이융합 대학	인공지능학부	수학	영어	-
지리교육과	영어	지리	사회			지능형모빌리티융합학과	수학	물리	-
역사교육과	국어	역사	-			빅데이터융합학과	수학	영어	-
윤리교육과	윤리	-	-	공과대학		헬스케어메디컬공학부	수학	영어	물리
특수교육학부	국어	윤리	사회		치의학전문대학원(학·석사통합과정)	영어	화학	생명과학	

※ 관련교과는 대학수학능력시험 영역 및 과목 명칭으로 분류함

※ 관련교과는 우선순위에 무관하며, 학생부종합전형 서류평가 시 참고자료로 활용

학생부종합전형 면접

전남대학교 학생부종합전형 면접은 1단계 합격자를 대상으로 실시합니다. 약 15분 이내의 질의응답으로 이루어지며 제출 서류인 학교생활기록부를 기반으로 면접을 실시합니다. 지원자는 자신의 학교생활기록부에 기재된 활동과 우리 대학교 평가요소 관련 역량이 무엇인지 파악해 보는 것이 중요합니다.



면접 개요

대상 전형 학생부종합(지역인재전형), 학생부종합(고교생활우수자전형), 학생부종합(후계농업경영인전형)

평가내용 및 반영 점수	평가 요소	평가 내용	반영 점수	
			기본점수	만점
	학업수행역량	모집단위에 대한 관심 및 이해도, 학업 관련 활동의 참여 및 노력 등	75	150
	인성역량	공동체에 대한 관심 및 이해도, 나눔과 배려의 경험 등	75	150
	합계		150	300


- 평가 방법**
- 3인의 면접위원이 서류평가 시 작성된 면접질문지와 학교생활기록부를 토대로 평가요소에 따라 약 15분 이내 면접 실시
 - 면접위원 3인중 2인 이상에게 평가요소 중 어느 하나라도 매우 미흡(F)을 받으면 불합격 처리함
 - 면접 결시자는 불합격 처리함
 - ※ 세부 평가 기준 및 방법은 우리 대학교 세부지침에 의거 실시함

평가 척도	구분	매우 우수		우수		보통		미흡		매우 미흡	결시
	등급	A+	A	B+	B	C+	C	D+	D	F	G

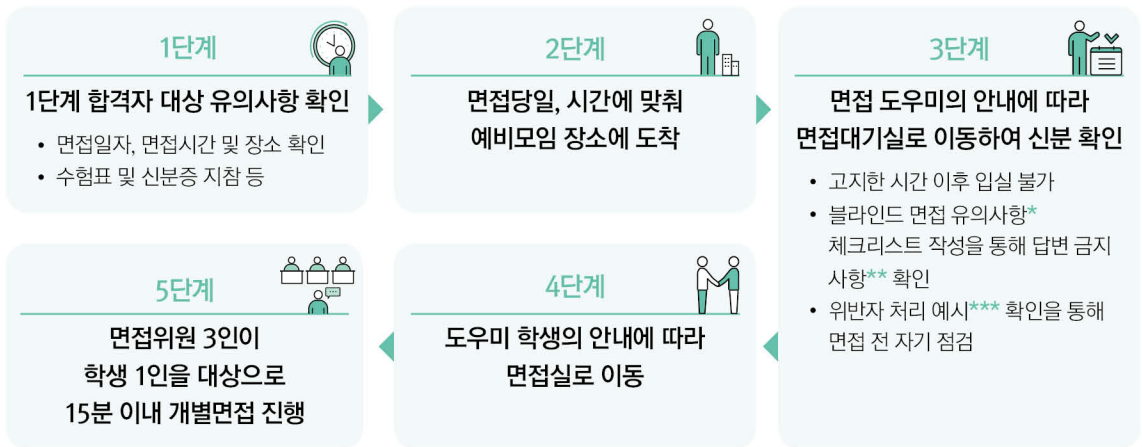
- 블라인드 면접 유의사항**
- 면접 공정성을 위해 블라인드 면접을 실시하므로 지원자의 개인정보를 유추할 수 있는 명찰, 교복 등의 착용을 금지함
 - 면접 시 본인의 이름, 부모·친인척의 성명, 직업명, 직장명 등을 추정할 수 있는 내용의 언급을 금지함
 - 지원자가 블라인드 면접 유의사항을 반복적으로 지키지 않거나 고의로 위반할 경우 평가에 반영함
 - 지원자는 본인 확인을 위한 수험표(원서접수 사이트에서 출력)와 신분증(주민등록증 또는 학생증)을 지참하여 면접 당일 지정된 시간까지 지정 장소에 입실해야 함
 - 면접 장소에는 휴대전화, 스마트워치 등 통신 가능한 모든 전자기기를 소지하고 입실할 수 없음

면접 평가요소

학업수행역량	인성역량
<ul style="list-style-type: none"> • 전공에 대한 관심과 이해 • 진로에 대한 구체성 • 진로탐색 활동과 경험 • 전공 분야 학업 성취 및 추이 • 학습태도 • 자기주도적 학습경험 • 지적호기심 해결방식 • 전반적인 학업성취 및 추이 	<ul style="list-style-type: none"> • 교내활동 참여의 다양성 • 교내활동 참여의 적극성 • 학교생활의 자기주도성 및 성실성 • 도전적인 목표설정 및 성취경험 • 공동체에 대한 이해와 관심 • 의사소통능력을 바탕으로 한 공감능력 • 리더십 발휘 경험 • 봉사활동의 진정성 • 나눔과 배려 경험



면접 진행과정



* 블라인드면접 유의사항

- ① 교복 및 군복 등을 착용한 경우, 대학에서 제공하는 학위복 혹은 별도의 상의(수험생의 겨울 외투 등)를 착용해야 합니다.
- ② 면접 중 '자기소개'를 요청 받은 경우 답변 금지사항에 유의해서 답변합니다.
- ③ 특정 과목, 수상명, 비교과 프로그램에 대해 질문 받을 경우, 출신고교를 유추할 수 있으므로 유의해서 답변합니다.

** 답변 금지사항

- 지원자의 이름, 수험번호, 출신고교명, 부모(친인척 포함)의 성명 및 사회·경제적 지위를 나타낼 수 있는 직업명, 직장명, 직위명 등(추상적 직종명 포함)
- 자신의 이름, 출신 고교명을 활용해 만든 활동, 프로그램, 수상명 등

*** 블라인드면접 위반자 처리 예시

- 수험생이 반복적으로 실수하거나, 고의적으로 위반하였다고 면접위원이 판단할 경우 평가에 불이익을 받을 수 있습니다.

학생부종합전형 면접 준비하기

전남대학교 면접은 어떻게 준비하는 것이 좋은가?



면접 연습을 통해 자신의 강점 찾기

공동 준비사항



- ▣ 면접을 준비할 때 가장 우선이 되어야 하는 것은 지원자가 응시할 면접의 유형을 분석하는 것입니다. 전남대학교의 경우 제출서류인 학교생활기록부를 기반으로 면접을 실시하기 때문에 지원자는 자신의 학교생활기록부를 면밀하게 살피고 숙지한 후 지원 동기, 자기소개, 활동 경험(동기-과정-결과)을 정리해 보는 것이 좋습니다.
- ▣ 전남대학교는 대입전형을 안내하는 다양한 콘텐츠를 제공하고 있습니다. 대표적으로 모집요강이 있고, 전남대학교 대입전형 안내 홈페이지인 1-Click 서비스(<http://ao.chonnam.ac.kr>)에는 '면접 가이드', '꿈지락꿈틀', '학생부종합전형 면접대비 동영상'이 탑재되어 있습니다. 'CNU컨설팅센터'는 전화 및 방문 상담도 제공해 주고 있으므로 지원자는 대학이 제공하는 다양한 진학 서비스를 적극 활용하여 면접을 준비하는 것이 필요합니다.

- ▣ 면접도 연습이 필요합니다. 대학에서 공개한 면접 문항을 살펴본 다음 자신만의 예상 질문을 만들어 보고 답변 내용을 정리하여 미리 연습해 보면 면접 당일의 부담을 줄일 수 있을 것입니다. 친구와 짝을 이뤄 모의로 면접을 해볼 때에는 음량과 말의 속도를 조절해 보는 연습, 면접관 역할의 친구와 적절한 눈 맞춤을 하는 연습이 필요하며, 무엇보다 자신의 생각을 말로 정리해서 정확하게 전달할 수 있도록 연습해 보는 것이 좋습니다. 모의면접을 진행하는 모습을 영상으로 촬영하여 서로 피드백을 하거나, 다른 친구들의 모의면접을 모니터링해보면 자신의 면접상황에서 모습을 객관적으로 비교해 볼 수 있어서 더 나은 발전을 할 수 있을 것입니다.
- ▣ 전남대학교 학생부종합전형 면접 평가 자료는 학교생활기록부입니다. 본인의 학교생활기록부에서 학생부종합전형의 평가요소 및 평가항목과 관련이 높은 경험이나 활동을 찾아서 작성해 보는 것은 면접 준비에 큰 도움이 됩니다. 자신의 진로를 꾸준히 탐색하고 준비한 내용, 지적 호기심이 실제적인 탐구역량으로 발휘되었던 경험, 학교의 다양한 활동에 적극적으로 참여하여 공동체의 발전에 기여했던 활동이나 경험을 찾게 된다면 면접을 준비하는 과정 중에 자신의 강점을 정리할 수 있을 것입니다.

면접 예상질문

학업수행 역량

- ✓ ○○학과(부)에 지원하게 된 동기와 지원자가 기울인 노력은 무엇인가요?
- ✓ 진로희망사항이 ○○학과(부)와 다른데 지원한 이유를 말해 보세요.
- ✓ 진로를 ○○으로 결정하게 된 이유는 무엇인가요?
- ✓ 진로희망 ○○가 갖추어야 하는 자질이 무엇이라고 생각하나요?
- ✓ ○○학과(부) 진학을 위해 읽었던 책에 대해 설명해 보세요.
- ✓ ○○학과(부)와 관련된 책을 읽어 보았는가? 선택한 기준이 있다면 무엇인가요?
- ✓ 본인의 자질 중 ○○학과(부) 학업 수행에 장점이 되는 점과 그 이유는 무엇인가요?
- ✓ ○○학과(부)에서 가장 관심있는 분야와 이유는 무엇인가요?
- ✓ ○○대회에서 수상한 경험이 있는데, 어떤 대회이고 수상을 위해 어떠한 노력을 했나요?
- ✓ ○○동아리활동에서 실험(토론)에서 본인의 역할과 활동 후 느낀점은 무엇인가요?
- ✓ ○○학과(부)를 전공하여 졸업 후에 하고 싶은 것은 무엇인가요?
- ✓ 성적이 미흡했던 과목(또는 좋아하는 과목)의 향상을 위하여 어떠한 노력을 하였는가요?
- ✓ ○○교과를 열심히 공부하였는데, 수업내용(실험 등) 중 기억에 남는 것이 있나요?
- ✓ 고교에서 가장 좋아하는(열심히 공부한) 과목과 ○○전공과는 어떠한 연계성이 있나요?
- ✓ 이수하지 못한 교과목에 대한 대책과 노력은 무엇이 있었는지 말해 보세요.
- ✓ ○○동아리 활동을 통해 지원자가 ○○진로에 자질이 있다고 판단한 이유는? ○○진로에 필요한 직업윤리나 직업관은 무엇이라고 생각하나요?
- ✓ ○○수업에서 보고서를 통해 자신의 생각을 잘 표현한 경험이 있는데 어떤 내용인가요?
- ✓ ○○분야 주제탐구발표에서 우수한 성취를 거두었는데, 어떤 주제이며 탐구를 통해 지원자가 배우고 느낀점이 있다면 무엇인가요?
- ✓ 지원한 모집단위에는 어떤 교과과정인지 있는지 탐색해 보았나요?
- ✓ ○○수업의 토론에서 자신의 주장을 논리적으로 뒷받침 할 수 있는 근거는 무엇이고, 이를 위해 학습한 활동은 무엇인가요?
- ✓ ○○대회는 지원자의 어떤 역량이 발휘된 활동이었는지 설명해 보세요.
- ✓ ○○교과를 배우지 않았는데, 학과 지원을 위하여 부족한 부분을 채우기 위해 어떤 노력을 하였나요?
- ✓ 교과서에서 배운 내용에 대해 지적 호기심을 가지고 해결해 본 경험이 있나요?
- ✓ 공부하기 가장 어려운 교과목은 무엇인가요? 성적 향상을 위하여 어떤 노력들을 하였나요?
- ✓ 교내에서 다양한 역할을 수행하면서도 학업에 소홀하지 않고 향상될 수 있었던 노력에 대해서 소개해 보세요.

면접 예상질문

인성역량

- ✓ 본인의 장점이 ○○학과(부) 학생이 될 때 어떠한 시너지를 낼 수 있다고 생각하나요?
- ✓ 지원자 성격의 장점과 그것이 잘 드러난 경험이 있다면 소개해 보세요.
- ✓ 미인정 결석이 있었던 이유는 무엇인가요?
- ✓ 선행상(효행상, 봉사상)은 어떤 활동으로 수상하였나요? 본인이 수상한 이유는 무엇인가요?
- ✓ 봉사활동 대부분이 교내봉사인데, 학교내 청소활동을 통해 어떠한 봉사정신을 발휘했나요?
- ✓ 교외봉사활동 중 가장 힘들었던 일(또는 가장 기억에 남는 일)은 무엇인가요?
- ✓ 봉사활동 중 진정한 나눔과 배려의 활동이라고 할 수 있는 내용은 무엇인가요?
- ✓ 행동특성 및 종합의견에서 선생님이 학생을 ○○라고 표현하고 있는데 그 이유는?
- ✓ 반장(회장 등)역할을 수행하였는데 가장 기억에 남는 활동은 무엇인가요?
- ✓ 학교생활 중 리더십을 발휘한 경험이 있나요? 그 활동 리더십 발휘 경험인 이유는?
- ✓ 리더의 가장 중요한 역량과 역할은 무엇이라고 생각하나요?
- ✓ 공동체 활동 중 겪었던 갈등을 해결하기 위한 본인의 노력을 소개해보면?
- ✓ 가장 기억에 남는 학교활동은 무엇이며, 활동을 하면서 느낀 점은 무엇인가요?
- ✓ 학업외 활동 중 자신에게 가장 의미 있는 활동은 무엇이며 활동을 통해 배우고 느낀점은 무엇인지 설명해 보세요.
- ✓ ○○대회에서 공동수상을 위하여 지원자가 팀에 기여한 바는 무엇인가요?
- ✓ 구성원 간에 갈등이 생겼을 때 해결해 본 경험이 있나요?
- ✓ ○○동아리 활동을 통해 배운 배려심과 협동 정신이 잘 발휘된 수업활동 내용을 설명해 보세요.
- ✓ 교내 ○○으로서 다양한 학생 자치 활동을 주도하였는데, 본인이 학교(학급) 발전을 위해 새롭게 시도한 것이나, 개선하였던 부분이 있다면 소개해 주세요.
- ✓ 봉사활동 시수가 상대적으로 적은 편인데, 자신의 봉사활동이 진정성 있는 봉사활동임을 설명할 수 있나요? 봉사활동을 가기 위해 사전에 어떤 준비를 하였나요?
- ✓ 지원자의 장점과 단점은 무엇인가요? 단점을 극복하기 위하여 어떤 노력을 하였나요?
- ✓ 인성관련 표창을 여러번 수상하였는데, 수상할 수 있는 이유가 무엇이라고 생각하나요?
- ✓ 독서 및 독서토론 관련 활동이 많은데, 참여했던 독서토론 중 기억에 남는 토론 주제와 발표 내용이 무엇이 있는지 말해 보세요.
- ✓ 모집단위 추천도서 ○○를 읽고 지원자가 배우고 느낀 점이 있다면 말해보세요.

전남대학교 학생부종합전형 평가절차의 공정성

다수-다단계 평가 절차

1단계 서류평가

- 서류평가는 블라인드(수험번호, 이름, 출신고교 및 학생부종합전형 기재 금지사항 등 미제공)로 실시됩니다.
- 온라인 입시비리센터 운영 등 평가자 간 상호 견제 시스템을 통해 공정하고 투명한 평가를 진행합니다.
- 1단계 서류평가는 전임입학사정관 1명과 위촉입학사정관 1명 총 2인의 입학사정관이 지원 학생의 학교생활기록부 내용을 평가요소에 따라 맥락적, 정성적으로 독립 평가합니다.
- 1단계 평가 후 2인의 입학사정관 간 일정 수준 이상 차이나는 경우에는, 제3의 전임입학사정관이 재평가를 진행합니다.

2단계 면접

- 블라인드 면접을 실시하며, 수험생은 학교와 본인의 신분을 나타 낼 수 있는 명찰 및 교복 착용을 금하고 있습니다.
- 면접 중 수험생의 성명, 출신고, 부모 및 친인척의 성명이나 직업·직장 또는 이를 추정할 수 있는 내용의 언급을 금지하도록 안내하고 있습니다.
- 2단계 면접에서는 서류평가 시 작성한 면접질문지와 학교생활기록부를 토대로 3인의 면접위원이 지원자 1명을 평가합니다.

다수-다단계 전형절차

1

지원자격 심사

- 지원자격조건, 서류 검토
- 서류평가 대상자 확정

2

학생부종합전형 소위원회 개최

- 서류평가 운영 심의

3

1단계 전형(서류평가)

- 입학사정관(2인) 개별평가
※ 일정 점수 이상 차이날 경우 제3자 재평가

6

2단계 전형(면접)

- 입학사정관(3인) 면접 실시

5

학생부종합전형 소위원회 개최

- 서류평가 결과 등 심의
- 면접 시행 계획 심의

4

학생부종합전형재평가 조정위원회 개최

- 재평가 절차 검증
- 재평가 결과 검토 및 조정

7

학생부종합전형 소위원회 개최

- 운영 및 절차적 공정성 심의

8

감사

- 합격 사정 결과 자체 감사
※ 외부 감사위원 1인 포함

9

입학전형관리위원회 개최

- 합격 사정 결과 최종 심의

학생부종합전형
자료로써
학교생활기록부



01 학생부종합전형 자료로써 학교생활기록부 학교생활기록부 정성평가



학교생활기록부 정성평가



과거의 대입전형 평가는 성적 일변도의 지표를 반영하는 정량평가였습니다. ‘양(量)’을 평가한다는 의미에서 정량평가는 학생의 능력을 수치화된 지표를 통해서만 평가했던 방식입니다. 대표적인 예로 학생부는 내신 등급과 점수로, 대학수학능력시험은 표준점수와 백분위점수, 등급 등으로 표시된 수치를 통하여 학생을 평가하는 것입니다. 대입 전형을 시행하는 입장에서는 전형 운영의 편의를 위하여, 지원하는 입장에서는 예측가능성이 높고 객관성이 있다는 장점이 있기에 우리는 그동안 정량평가에 익숙해져 왔습니다.



그러나 모든 학생은 개개인이 가진 적성과 소질·역량 등이 다양하며, 이런 요인들은 점수화 되어 평가받기 어려운 측면이 있습니다. 고교 생활이 위의 수치화된 성적만을 얻기 위한 과정이 아니며, 교육의 목표는 전인성에 있음을 고려할 때, 고교생활은 정량화된 성취도 외에도 다양한 역량을 개발하는 과정으로 볼 수 있습니다.



겉으로 드러난 양이나 수치만으로 학생을 평가하는 것이 아닌, 학생의 성장과정, 잠재력 등의 역량도 평가 대상이 되어야 합니다. 이러한 역량은 과거의 정량평가 방식만으로는 평가할 수 없습니다. 결국 ‘양(量)’뿐만 아니라 ‘질(質)’을 평가할 수 있는 새로운 평가 개념이 필요하게 되는데, 이것이 정성평가입니다.



학생부종합전형은 이 정성평가를 시도한 전형이라고 할 수 있습니다. 전남대학교는 학생부종합전형의 다양한 전형자료 중에서도 학교생활기록부에 집중하고자 합니다. 학교생활기록부는 지원자의 고교 교과 및 교과외 활동을 통해 학생이 성장을 위해 노력한 과정과 결실을 보여주는 공신력을 가진 자료이기 때문입니다. 이 장에서는 학교생활기록부 각 항목을 통해 학생부종합전형의 평가요소와 관련지어 설명하고자 합니다.

02 학생부종합전형 자료로써 학교생활기록부 학교생활기록부와 학생부종합 평가



학교생활기록부는 초·중등교육법 제25조 및 제30조에 근거합니다. 학생의 학업성취도 및 인성 등을 종합적으로 관찰·평가하여 학생 지도 및 상급학교의 학생 선발에 활용되는 공문서입니다.

인적사항, 학적사항, 출결상황, 자격증 및 인증취득상황, 교과학습발달상황, 행동특성 및 종합의견, 그 밖의 교육목적에 필요한 범위 안에서 교육부령이 정하는 사항에 대하여 교육부훈령이 정하는 기준에 따라 작성·관리됩니다.

고교 현장에서는 상급학교에 진학하거나 취업할 때의 사용여부와는 관계없이 학교 교육의 본질적 차원에서 접근되는 것이 바람직합니다. 학생부종합전형에서는 점수를 내기 위한 도구 개념보다는 학생의 성장 기록을 살펴보려는 의도로서 학교생활기록부를 평가자료로 활용합니다.

인적사항

학 생		성명 : ○○○ 성별 : ○ 주민등록번호 : ○○○○○○-○○○○○○○ 주소 : ○○○시/도 ○○○○○○○○○○
가족 상황	부	성명 : ○○○ 생년월일 : 19○○년 ○○월 ○○일
	모	성명 : △△△ 생년월일 : 19○○년 ○○월 ○○일
특기사항		

- 인적사항은 학생과 부모의 기본적인 정보가 기재되어 있으며 대학에 제공되는 내용 및 범위는 제한적입니다. 대입 평가에서는 지원자 확인을 위해 학생의 성명, 주민등록번호, 사진을 확인하지만, 평가자에게는 이것도 공개하지 않습니다.

학적사항

학적사항	2018년 02월 09일 ○○중학교 제3학년 졸업 2018년 03월 02일 ○○고등학교 제1학년 입학
특기사항	

- ‘학적사항’ 란에는 학생의 학적과 관련된 내용(입학, 전출, 전입 등)이 기재되어 있습니다. ‘특기사항’ 란에는 학적의 변동 사유와 학교폭력과 관련된 조치사항이 기재되어 있습니다.
- 입학사정관은 평가 시 학생이 처한 교육적 환경을 고려하여 평가하는데 학적사항을 통해 지원자의 교육적 환경 및 인성 등을 파악합니다. 특기사항 란에 학교폭력과 관련된 사항이 입력되어 있을 경우에는 지원자의 인성역량을 평가하는 정보로 활용하는데, 결과가 아닌 과정과 변화에 초점을 맞추어 평가합니다.

출결상황

학년	수업 일수	결석일수			지각			조퇴			결과			특기 사항
		질병	미인정	기타	질병	미인정	기타	질병	미인정	기타	질병	미인정	기타	
1	192	·	44	·	·	·	·	·	·	·	·	·	·	미인정유학(44일)
2	192	20	·	·	·	·	·	·	·	·	·	·	·	교통사고입원(20일)
3	105	·	·	·	·	·	·	·	·	·	·	·	·	학교폭력예방 및 대책에 관한 법률 제17조제1항제4호에 따른 사회봉사 조치 20시간(2020.06.01.)

- 출결상황을 통해 지원자의 학교생활 전반에 대한 기본적인 태도와 성실성, 책임감 등을 파악할 수 있습니다. 또한 '특기사항' 란에 학교폭력과 관련된 조치사항이 입력되어 있다면 인성역량과 연계하여 평가합니다.
- 지각이나 결석 회수가 무조건적으로 부정적인 평가로 이어지지는 않습니다만, 출석은 '성실성'을 보여주는 자료로 미인정에 대해서는 면접에서 확인하기도 합니다. 사유가 질병인 경우에도 그 일수가 장기라면 학업 손실에 대한 지원자의 보완 노력을 질문하기도 하는데, 이는 지원자의 학업에 대한 태도나 부정적 상황을 극복하려는 노력을 파악할 수 있기 때문입니다. 지원자가 자신의 환경적 요인이 악화되었음에도 불구하고 어느 정도의 학업적 성취를 이뤄내고 있다면 '학업수행역량' 항목에서 긍정적으로 평가 됩니다. '학업외소양' 항목에서도 마찬가지로 지원자가 처한 환경을 고려하여 평가합니다.

수상경력

수상명	등급(위)	수상연월일	참가대상(참가인원)
과학탐구대회	금상(1위)	2019.05.02.	2학년 중 참가자(98명)
동아리 발표대회(공동수상, 5인)	은상(2위)	2019.12.30	전교생 중 참가자(374명)
봉사상		2020.07.13.	전교생(500명)

- 재학 중 학생이 교내에서 수상한 상의 명칭, 등급(위), 수상연월일, 참가대상(참가인원) 등이 기재되어 있습니다.
- 수상경력은 대회 출전 및 그 성과를 통해 지원자의 진로의식, 고교 활동 및 교과목에 대한 흥미와 관심, 도전적인 목표설정 및 성취경험, 봉사정신 등을 짐작하는 자료로 활용됩니다.
- 수상은 전공준비도, 학업수행역량, 학업외소양, 인성역량 등 모든 평가요소의 유용한 정보로 활용되었으나 2021학년도부터 고교 공통정보가 제공되지 않아 수상의 유무, 수상 개수 등 결과만을 가지고 평가하기는 과거 보다 더욱 어렵게 되었습니다. 입학사정관은 수상의 의미를 파악하기 위해 학교생활기록부 다른 항목의 기재된 내용을 맥락적으로 읽고 해석합니다. 면접 과정에서는 대회 규모, 준비과정, 준비하면서 지원자 개인에게 미쳤던 영향이나 개인적 성장에 대한 정도를 확인 질문합니다.

자격증 및 인증 취득상황

구 분	명칭 또는 종류	번호 또는 내용	취득연월일	발급기관
자격증	컴퓨터활용능력 2급	20-K4-010622	2020.08.28.	대한상공회의소
	전산회계운용사 2급	20-L2-001357	2020.08.19.	대한상공회의소
	정보기기운용기능사	20403081539G	2020.07.22.	한국산업인력공단

- 자격증 및 인증 취득상황은 대입 전형에서 지원자의 전공준비도, 학업외소양의 도전적인 목표설정 및 성취 경험 등을 파악할 수 있는 자료가 될 수 있습니다.
- 그러나 현실적으로 일반고 학생이 고교 재학 중 기술 관련 자격증을 취득하기 어렵고 인증 취득상황은 입력될 수 없기 때문에 공란으로 되어 있는 경우가 많습니다. 특성화고교 학생들은 고교 생활 중 전공 분야 관련 관심도와 준비도를 평가하는데 활용됩니다.

진로희망사항

학년	진로희망	희망사유
1	소설가	평소 책임기를 좋아하고 ... 소설가를 희망함
2	국어교사	... 또래 멘토링을 통해 국어과목 학습 도우미 역할을 수행하며 ...
3

- 진로희망사항은 학생의 진로희망 및 희망사유가 기재되어 있습니다.
- 진로희망사항은 학생이 자기이해를 바탕으로 진로를 탐색하고 설계하고 있는지가 중요하기 때문에 지원자의 진로 설정 동기 및 진로 탐색 과정상 노력의 정도와 수준 등을 점검합니다. 창의적 체험활동상황의 진로활동 등을 통해 자신의 진로에 진지하게 고민하는 탐색하는 과정이 필요합니다. 진로희망사항은 학생부 다른 항목 전반에 걸쳐 맥락적으로 평가하는데 진로 관련 탐색 활동이 진지하게 이뤄졌다면 전공준비도에서 긍정적인 평가를 받을 수 있습니다.

창의적 체험활동상황

학년	영역	시간	특기사항
1	자율활동	○○	...
	동아리활동	○○	...
	봉사활동	○○	...
	진로활동	○○	...

학년	봉사활동실적				
	일자 또는 기간	장소 또는 주관기관명	활동내용	시간	누계시간
1	2018.03.24	(개인)○○도서관	어르신 케어 및 활동보조	4	4
	2018.04.13	(학교)○○고등학교	○○공원 청소	2	6
	2018.06.16.	(학교)○○고등학교	질서 지키기 캠페인 활동	4	10

- 창의적 체험활동은 영역별로 학생들이 자발적으로 참여하여 개개인의 소질과 잠재력을 계발·신장하고, 어떠한 태도 변화 등이 있었는지 담임 또는 담당교사가 관찰한 내용을 기재하는 곳입니다. 활동을 통해 학생들은 자율적인 생활 자세를 기르며, 타인에 대한 이해를 바탕으로 나눔과 배려를 실천함으로써 공동체 의식과 세계 시민으로서 갖추어야 할 다양하고 수준 높은 자질 함양을 지향하는 교육과정으로 전공에 대한 관심 및 기초소양 등을 평가할 수 있는 중요한 영역입니다.

자율활동

- 자율활동은 주로 학급이나 학교 구성원의 자발적이고 자율적인 참여를 중시하는 활동으로 학급의 특색활동, 임원활동, 학교 행사활동 등이 포함됩니다. 학생 개인의 특성이 면밀하게 관찰되어 참여내용, 역할, 역할에 따른 임무수행 등이 기록되어 있어 지원자가 학급이나 학교 구성원으로서 교내 활동 참여의 자기 주도성, 자율성, 대인관계능력, 공동체 의식 등을 판단할 수 있습니다.
- 대입전형 평가에서는 학교의 집단생활에서 학생 개인이 개인적 이익과 성과보다는 공동체의 일원으로 협력하면서 어떻게 성장 하였는지를 살피는 주요한 정보원으로 자율활동을 인지·확인·평가합니다.

동아리활동

- 동아리활동은 학생들의 공통 관심사와 동일한 취미·특기·재능 등을 지닌 학생들이 함께 모여서 자발적인 참여와 운영으로 자신들의 능력을 표출해 내는 활동을 말합니다. 동아리활동을 수행한 과정과 실적을 통해 동아리 참여 학생의 상호간 역할, 교사의 관찰을 통한 지원자의 공동체 활동 참여도, 협력도, 열정, 지원자의 관심을 살펴볼 수 있습니다.
- 동아리활동은 진로 관련 활동 외에도 개인의 취미, 특기를 살린 활동들이 있습니다. ‘전공준비도’만을 염두에 두고 활동하는 학생들도 있지만 대학의 전공과 고교생활의 동아리를 일치시킬 수는 없습니다. 전남대학교의 평가요소는 4개로 구성되어 있고 평가 비중은 동일합니다. ‘전공준비도’ 항목만을 비중 있게 평가하는 것이 아니고, 학업수행역량, 학업외소양과 인성역량 평가에 중요 자료로 활용합니다. 즉, 전공분야를 이해하고 관련 역량을 키우기 위한 활동 이라면 전공준비도에서 긍정적인 평가를 받을 수 있는 것처럼, 학생 개인이 수행한 내용, 과정과 성장을 초점을 두고 학업외 소양이나 인성역량 등에서 유의미하게 평가를 받을 수 있습니다.

봉사활동

- 봉사활동은 대가를 목적으로 하지 않는 자발적인 의도로서 타인을 돕거나 사회에 기여하고자 하는 무보수의 지속적인 활동이 기록되어 있습니다. 다양한 교내 및 교외 봉사활동을 통해 학생은 더불어 사는 사회에 대한 이해, 협동 의식의 고취 등 다양한 의미를 배울 수 있으며 이는 지원자의 전반적인 인성역량을 파악할 수 있는 중요한 자료입니다.
- 봉사활동 시간이 많을수록 높은 점수를 받는 것은 아닙니다. 봉사활동이 지원자 본인에게 의미 있는 활동이었던지가 중요합니다. 봉사활동경험이 전공과 직접적인 연관이 있어야 한다거나 특별한 경험이 좋은 평가를 받는 것은 아닙니다. 일상생활에서 발휘한 사소한 봉사정신이라고 하더라도 활동에 진정성이 있으며, 실제 그 활동을 통해 배우고 느낀점이 드러난다면 긍정적인 평가를 받을 수 있습니다.

진로활동

- 진로활동은 학생이 자신의 진로를 계획하고 진로에 대해 준비하며 적절한 시기에 진로를 선택할 수 있도록 고교가 도와주는 활동들이 기록되어 있습니다.
- 진로활동은 진단-탐색-설계-실행 과정의 커리큘럼을 바탕으로 학년별로 진행되고 있습니다. 고교 및 교사는 학생이 활동을 통해 진로 설계를 하고 부족한 부분을 채울 수 있는 계획서를 작성할 시간을 마련해 실행에 옮길 수 있도록 도와주고 있습니다.
- 대학은 진로희망사항과 진로 관련 다양한 탐색 활동을 연계하여 평가하여 전공 준비도 세부 평가 지침인 '진로탐색 활동과 경험'을 파악합니다.

교과학습발달상황

교과	과목	1학기				2학기				비고
		단위수	원점수/과목평균 (표준편차)	성취도 (수강자수)	석차 등급	단위수	원점수/과목평균 (표준편차)	성취도 (수강자수)	석차 등급	
국어	국어I	4	73/60.2(15.4)	B(154)	3					
국어	국어II					5	75/58.6(23.0)	A(154)	3	
수학	기하와벡터					2	87/68.8(22.0)	A(154)	2	
수학	미적분I		78/69.4(19.0)	B(154)	3					
영어	기초영어	4	87/70.1(10.1)	P(12)						
과학	화학I	2	91/71.8(22.1)	A(154)	1	2	84/69.6(19.9)	A(154)	2	
과학	생명과학I	2	74/60.6(19.6)	A(154)	3	2	72/64.3(16.5)	A(154)	2	

- 교과학습발달상황은 학생의 전공준비도와 학업수행역량을 평가할 수 있는 가장 중요한 평가요소입니다. 교과학습 발달상황을 정성평가 하는 방법은 지원 모집단위와 관련 있는 교과군 또는 개별 과목의 성취가 다른 과목에 비해 수월성을 띄고 있는지, 추이가 일정하거나 상·하향세 인지를 살펴봅니다.
- 전남대학교 학생부종합전형은 교과성적을 정량적으로 산출하여 반영하지 않습니다. 이는 교과성적을 평가에 반영하지 않는다는 의미는 아닙니다. 정량적으로 제공되는 수치를 단적으로 해석하지 않으며, 이수자수, 평균, 표준편차 등 제공되는 수치를 유기적으로 해석하고 세부능력 및 특기사항의 기록된 구체적인 활동 기록을 상호 교차 점검하여 평가합니다.
- 학교의 규모 및 교육환경에 따라 교육과정 운영 형태가 다를 수 있기 때문에 전공 관련 교과목이나 심화교과를 이수하지 못하였다 하더라도 불이익을 받지 않습니다. 대학에 제공되는 교육과정 편제표를 통해 입학사정관은 충분히 학교의 교육적 상황을 고려하여 평가합니다. 교육과정에서 제공되지 않은 영역은 유사 계열에서의 학습 역량이나 교과 외 활동에서 보여주는 관심과 노력을 통해 평가합니다.

세부능력 및 특기사항

과목	세부능력 및 특기사항
국어	(1학기) 타원의 정의, 좌표공간에서의 직선의 방정식을 완벽하게 이해하고, 이를 활용하여 <중략> 효율적이고 창의적인 아이디어를 제시하여 우수한 과제를 제출하는데 많은 기여를 함
법과정치	(1학기) 'SNS 공간에서의 정치적 표현 행위와 이에 대한 정부 규제'를 주제로 한 모둠별 토론 활동에서 정부 규제의 필요성에 대한 입론을 논리적으로 발표함
과학	(1학기) 염색체 모형을 이용해 <중략> 자신의 사고를 한 단계 발전시킨 글을 학교 신문에 기고하여 학생의 과학적 사고력과 사회적 참여 능력이 향상됨

- 세부능력 및 특기사항은 교과선생님이 특기할만한 사항이 있는 과목 및 학생에 대해 학생의 수업 참여와 태도, 발표, 수행평가 이행과정, 심화과정 등과 관련된 내용이 작성되어 있습니다. 교과학습발달상황 부분과의 유기적인 교차점검을 원칙으로 하고 있으며, 수치적인 성취도만으로 파악하기 어려운 교과별 학습활동의 내용과 과정, 학습 방법, 학생 개인의 학업 태도와 참여도, 지적 성장 등을 종합적으로 파악할 수 있습니다.
- 담임교사가 작성하는 개인별 세부능력 및 특기사항에 작성된 학교 자율적 교육활동을 통해서도 학생들의 학습 태도와 역량, 추가적인 탐구역량을 파악해 볼 수 있습니다.
- 학업 태도의 적극성, 자발성, 자기주도적 학습전략은 학습수행역량을 예측할 수 있는 정보원이 되고, 모집단위와 관련성이 높은 교과 학습에서의 학습 내용, 학생 개인의 노력과 성과는 전공준비도를 평가할 수 있는 근거 자료가 됩니다. 그외 심화과정 참여는 학업외소양과 연계하여 면접 과정에서 활동 내용의 질적 성장이 확인된다면 평가에서 긍정적으로 작용됩니다.

독서활동상황

학년	과목 또는 영역	독서활동상황
1	국어	(1학기) ○○○(△△△)...

- 독서활동상황은 개인별, 교과별 독서활동 중 읽은 책의 '도서명(저자) 형식으로 작성되어 있습니다.
- 대학에서는 지원자의 독서목록을 통해 독서에 대한 태도(독서 호감도-평소 책을 가까이 하는 학생인지 여부)를 통해 전공준비도, 학습수행역량, 학업외소양 등을 판별할 수 있습니다. 독서의 양만을 고려하기보다는 독서활동의 다양성, 유의미성, 전공 관련 흥미 등을 짐작하는 자료로 활용됩니다. 또한 진로활동 및 세부능력 및 특기사항 등에 기재된 진로 탐색 도서 또는 참여수업 교과 활동의 도서 활동 내용을 통해 학생의 독서 역량을 유기적으로 해석하여 평가합니다.

행동특성 및 종합의견

학년	행동특성 및 종합의견
1	...

- 행동특성 및 종합의견은 교사가 학생을 수시로 관찰하여 기록된 행동특성을 바탕으로 총체적으로 학생을 이해할 수 있는 구체적인 종합의견으로써 학생에 대한 일종의 추천서 또는 지도 자료로써 받아들여지고 있습니다.
- 행동특성 및 종합의견 란에서 학교폭력과 관련된 사항 「학교폭력예방 및 대책에 관한 법률」 제17조에 규정된 가해 학생에 대한 조치사항(제1호·제2호·제3호·제7호)이 입력되어 있기도 합니다.
- 따라서 행동특성 및 종합의견을 통해 지원자의 학업외소양 및 인성역량 전반에 관한 내용을 파악할 수 있습니다.

전남대학교 학교폭력 사실관계의 학생부종합전형 처리 기준과 절차

구 분	내 용
학교폭력 사실 확인자 처리 절차	<ul style="list-style-type: none"> • 학생부 전산자료를 추출하여 '학교폭력 관련 내용'을 확인
학교폭력 사실 확인자 평가	<ul style="list-style-type: none"> • 학교폭력 사실을 학생부종합전형 인성역량 평가시 하나의 요인으로 고려하되, 고의성 및 지속성 여부, 학교폭력 발생의 배경과 이유, 사건의 주도성, 가담 정도, 가해 학생의 마음가짐 변화, 피해 학생에 대한 구제 여부, 피해 학생과 합의 및 화해 여부, 속죄의 의미가 있는 봉사활동 실행 여부, 타인의 인권 존중 의식 형성 등을 종합하여 평가에 반영

※ 전남대학교 처리 사례

구 분	전형결과
2017학년도	1단계 합격자* 중 4명이 학교폭력 관련자였으며, 이 중 일부 지원자가 예비순위를 부여받았으나 최종 합격자는 없었음 (* 2017학년도는 1단계에서 학생부 100%을 반영하여 4배수 선발)
2018학년도	위의 처리 기준과 절차를 준수하였으며, 15명이 지원하여 1명이 합격한 사례가 있음
2019학년도	지원자 20명 중 1명이 예비순위를 받았으나 최종 합격자는 없었음
2020학년도	위의 처리 기준과 절차를 준수하였으며, 28명이 지원하였고, 학생부종합(조기취업형계약학과전형) 1명이 합격하여 등록된 사례가 있음



03 학생부종합전형 자료로써 학교생활기록부 학교생활기록부 기재 변경사항 (2019~2021)



내용	적용시기		
	2019	2020	2021
1. 학교생활기록부 기재 항목 정비			
<ul style="list-style-type: none"> • 인적사항의 부모정보 및 특기사항 삭제, 학적사항과 항목 통합 • 진로희망사항 항목 삭제 • 상급학교 진학 시 제공 수상경력 개수 제한 (한 학기에 한 개씩만 제공) • 자격증 및 인증 취득사항 대입 활용자료로 미제공 	고1	고1~2	고1~3
2. 학교생활기록부 기재 요소 정비			
<ul style="list-style-type: none"> • 자율동아리, 소논문, 청소년단체활동, 학교스포츠클럽, 방과후학교 기재범위 변경 <ul style="list-style-type: none"> * 자율동아리: 학년 당 1개만 기재가능 * 소논문활동: 학생부 내 모든 소논문 활동 기재 금지 * 청소년단체활동: 정규교육과정 내 단체 및 학교교육계획에 포함된 단체 기재가능/ 학교 밖 단체는 기재불가 * 방과후학교 활동 미기재 • 봉사활동 특기사항 미기재 • (창체 진로활동 내) 진로희망 상급학교 활용자료로 미제공 	고1	고1~2	고1~3
3. 서술식 기재영역 분량 축소			
<ul style="list-style-type: none"> • 창의적 체험활동상황 영역별 특기사항(봉사활동·동아리활동 제외), 행동특성 및 종합의견 입력 글자 수 축소 <ul style="list-style-type: none"> * 자율활동 1000자 → 500자 * 진로활동 특기사항 1,000자 → 700자 * 봉사활동 [1학년] 500자 → 미입력 / [2,3학년] 500자 * 행동특성 및 종합의견 1,000자 → 500자 	고1~3	고1~3	고1~3



학생부종합전형 준비 방법



01 학생부종합전형 준비 방법

학생부종합전형 합격수기



Q1

학생부종합전형을
준비하기 위해 어떤
노력을 하였나요?



[인문계열 ○○학부]

저는 학생부종합전형 준비를 고등학교 1학년 1학기부터 시작했습니다. 교과 전형과 다르게 고교 생활의 성실함과 진학을 위한 노력, 흥미 등을 평가한다는 것이 매우 매력적이라고 생각했기 때문입니다. 학생부종합전형을 준비하기 위해 먼저 지원하고자 하는 학교가 원하는 인재상과 덕목을 살펴 보고 추천도서를 정리하였습니다. 진로진학상담교사와의 상담, 대입정보포털어디가(adiga), 전남대 학부입시홈페이지를 통한 입학정보를 통해서 대부분 성실성과 전공 적합성을 중요하게 평가를 한다는 것을 파악하고 관련 역량이 기재될 수 있도록 노력했습니다. 지원하고자 하는 학과와 관련된 과목이 아니어도 수업시간에 적극적으로 선생님과 의사소통을 하고 앞에 나가 발표를 했습니다. 또 주말에 운영하는 학교 방과 후에 참여하였고 학교에서 주최하는 거의 모든 경시대회에 참여하였습니다.

학생부에서 가장 중요한 부분은 세부능력 및 특기사항(세특)이라고 생각합니다. 크게 본인이 진학할 학과와 관련이 없다고 그 과목의 세특을 포기하는 것은 잘못된 생각입니다. 학문은 결코 독립적이지 않기 때문에 작은 부분이라도 원하는 학과의 학문과 겹치는 부분이 있기 마련입니다. 그 부분을 찾아 수업시간에 발표나 보고서 작성과 같은 활동을 하신다면 입시 철에 자기소개서 작성이나 면접 준비를 할 때 훨씬 수월하게 준비할 수 있다고 말씀드리고 싶습니다.

충실하게 모든 학교 수업에 참여하시고, 진로에 맞는 활동을 하는 것이 학생부종합전형 준비에 가장 중요한 부분이라고 생각합니다.

[인문계열 ○○학과]

제가 고등학교 2학년 때 전남대학교 전공알리미 프로그램에 참여하여 여러 학과에 대한 설명을 들 수 있었습니다. 이 학과가 어떤 학과인지, 무엇을 배우는 학과인지, 이 학과를 졸업하면 어떤 직업을 가질 수 있는지 등과 같은 여러 정보를 알려주셨습니다. 그때 모집단위 추천도서도 소개해주셨는데 저는 종이에 적어두었다가 책을 찾아 읽고 느낀 점을 써 보았습니다.

또한, 동아리 등 교내 여러 활동에서 최대한 제가 진학을 희망하는 학과와 관련된 활동을 하기 위해 노력했습니다. 저는 신문방송학과에 진학하기 위해 관련된 활동으로는 '영상제작동아리', '라디오 방송동아리' 등과 같은 활동을 하였습니다. 또한 직접 그 학과를 조사하고 그 학과에서 요구하는 역량을 스스로 탐구하여 자질에 갖추기 위하여 노력하였습니다.

Q2

해당학과(부)에 진학하기
위해 가장 중점을 두고 했던
활동(노력)은 무엇인가요?



[자연계열 ○○학과]

제가 고교생활을 하면서 가장 중점을 두고 했던 활동은 3가지가 있습니다.

첫 번째는 3년에 걸쳐 점점 구체화된 진로 계획을 세운 것입니다. 추상적인 '의료계열 종사자'라는 진로희망에서 '간호사'라는 구체적인 진로희망으로 꾸준히 발전시켰습니다. 이를 실천으로 옮기기 위해 독후 활동과 관련 진로활동도 심화시켰습니다.

두 번째는 간호학과 관련 깊은 동아리 활동을 한 것입니다. 구체적으로 화학 동아리, 해부학 동아리 부원으로 활동을 했는데 동아리 내의 다양한 실험과 활동을 통해 간호학을 미리 체험해 볼 기회가 있었습니다. 또, 자율 동아리에서 의생명 캠프를 여러 차례 진행한 것도 간호학에 대한 저의 관심과 흥미를 드러낼 수 있었습니다.

세 번째는 간호학과 관련 깊은 생명과학 공부를 특히 열심히 한 것입니다. 모든 과목이 입시에 중요 하지만, 자신이 진학하기를 원하는 학과와 관련 깊은 교과목이 있기 마련입니다. 간호학과의 경우 관련 깊은 교과목이 생명과학이라고 생각했기 때문에 더 집중해서 공부를 하고, 관련 독서 활동과 세부능력 및 특기사항에 신경을 썼습니다.

[인문계열 ○○학과]

평소 교내 사서 선생님과 친해서 도서관에 자주 방문했습니다. 그 덕분에 매년 다독 상도 수상했습니다. 그러나 다독상 받는 친구들은 저 말고도 많이 있고, 그렇기 때문에 그냥 많은 책만 읽는 것은 너무 특색 없고 재미없어 보인다고 생각했습니다. 그래서 저만의 독서법을 만들었습니다.

처음에 한 권의 책을 선택해서 읽고 난 후, 같은 작가의 책이든 같은 출판사의 책이든 책 내용 중에 마음에 드는 키워드를 뽑아 관련 있는 책을 고르는 등 처음 책과 접점이 있는 다른 책을 골라 읽었습니다. 그 다음 책은 또 이와 같은 방식으로 관련 있는 책을 고르고, 그렇게 마인드 맵 같은 하나의 '책 거미줄'을 만들었습니다. 그리고 만들어진 책 거미줄의 이름을 부여하여 저만의 의미를 찾고, 하나의 도서 목록을 만들었습니다. 그 도서 목록은 '숨사탕'이라 칭하며 '거미줄 숨사탕'이라는 저만의 프로젝트를 진행했습니다.

독서기록사항에는 한계가 있어서, 그렇게 연계해서 읽은 모든 책을 적지 못하였지만 나만의 책 읽는 방법을 설명하는 저를 보며 '나는 이 과에 대해 이 정도로 관심이 많고, 그래서 관련 있는 이런 활동까지 하고 있구나.' 라는 생각이 들었고 정말 후회하지 않을 선택일까, 내가 이 과에 가도 될까 하는 고민이 들 때 이런 노력들을 통해 스스로가 이 학과 진학에 있어 얼마만큼 자신인지 알 수 있는 기회가 되기도 하였습니다. 그래서 더 확신을 가지고 진학 준비를 하였습니다.

Q3

학생부종합전형 면접은
어떻게 준비하였나요?

[인문계열 ○○교육과]

저는 고등학교 입학 당시에 학교 학생회 2차 면접에서 떨어지면서 면접에 대한 트라우마가 조금 있었습니다. 이를 극복하기 위해 혼자보다는 주변 사람들의 도움을 통해 극복하였는데, 같은 전공 친구와의 면접연습, 유사하지 않은 전공을 희망하는 친구와의 면접연습, 각 대학의 면접 가이드 정독이라는 3가지를 통해 면접 준비를 했습니다.

같은 전공을 희망하는 친구들과 면접연습을 할 경우에는 유사하지 않은 전공을 희망하는 친구들과 연습할 때보다 더 전문적이고 깊이 있는 전공 관련 질문을 할 수 있다는 장점이 있습니다. 반면, 같은 전공 희망자들 과만 계속 연습을 하게 되면 너무 기본적인 것은 질문 하지 않아서 간혹 기본사항을 놓칠 수 있다는 단점이 있습니다. 그래서 유사하지 않은 전공을 희망하는 친구와도 면접연습을 하였고, 주로 심층적인 문제보다는 전반적인 학교생활이나 기본적인 전공 질문을 하였습니다. 저는 기본이 탄탄해야 면접에서 어떤 질문이 들어와도 당황하지 않고 잘 대답할 수 있다고 생각하고, 이 둘 사이의 균형을 맞추는 것이 중요하다고 생각합니다.

대부분의 대학은 입학(처) 홈페이지를 통해 면접 가이드를 공개하고 있습니다. 이 가이드에서 정확하게 교수님들이 어떤 질문을 하셨는지는 알 수 없지만 어떤 식으로 면접이 진행되고 무엇을 조심해야 하는지를 충분히 파악할 수 있습니다. 이러한 자료들을 참고하고 면접에 임하면 많은 도움이 될 것이라 생각합니다.

[자연계열 ○○학과]

학생부종합전형의 면접은 면접의 90% 정도가 학교생활기록부 내용에서 이루어진다고 해도 과언이 아닐 정도로 본인 학교생활기록부를 잘 알아야 합니다. 본인이 활동한 내용이므로 본인이 다 알 수 있다고 생각할 수 있지만, 워낙 많은 활동을 했고 고등학교 1학년 때처럼 꽤 시간이 지난 활동이라면 기억이 잘 나지 않는 것이 사실입니다. 따라서 면접 보기 전에는 본인의 학교생활기록부를 보고 어떤 활동을 했었는지, 그 활동에서 맡은 역할은 무엇인지 잘 보아야 합니다. 이외에 독서활동상황이나 봉사활동도 잘 봐야 합니다.

저는 면접을 준비하면서 전남대학교 원클릭 서비스에 탑재된 '학생부종합전형 면접안내 영상'이 많은 도움이 되었습니다. 이 영상을 통해 면접을 어떻게 준비해야 하는지, 무엇을 말해야 하는지, 어떤 것을 조심해야 하는지에 대해 알 수 있었습니다.

또한, 면접 예상 질문만 따로 모아두는 수첩을 마련했습니다. 예상되는 질문을 수첩에 적어두고 그에 대한 답을 스스로 해보며 연습했습니다. 면접 예상 질문을 만들 때 본인 희망 진로와 관련된 선생님의 조언을 구하면 훨씬 수월합니다. 이 방법 외에도 친구들과 모의면접을 통해 각자가 만든 면접 예상 질문을 토대로 한 명이 면접자 역할, 나머지 친구들은 질문을 하는 입학사정관의 역할이 되어 실제 면접에 임하듯이 연습했습니다. 면접 연습을 할 때는 녹음을 해서 말의 높낮이와 빠르기는 어떤지, 목소리의 크기는 어떤지 확인 하였고, 면접에 대해 서로 피드백을 해주었습니다. 많은 피드백을 통해 그 점을 최대한 고치려고 노력하였습니다. 이러한 노력을 통해 조금씩 좋아지게 되었고, 실제 면접에서도 천천히 정확하게 말할 수 있었습니다.

Q4

지원자 성격의 장점과 그것이
잘 드러난 경험이 있다면
소개해 보세요.



[인문계열 ○○학과]

저는 낮가림도 별로 없고 사람을 어려워하지 않는 성격을 지녔습니다. 그래서 여러 조직에서 대표의 역할도 많이 했고, 이를 즐겼습니다. 물론 모든 순간들이 순조롭지만은 않았지만, 그게 내 앞으로의 삶에 있어서 자양분이 될 거라는 믿음으로 주어진 것에 열심히 했습니다. 저의 경우는 이런 학교 생활을 했지만, 저와 다른 성격을 지녀서 리더의 자리를 부담스러워하는 학생들도 분명히 있을 거라고 생각합니다. 그런데 조직의 리더가 존재하려면 이를 지지해주거나 충언을 해주는 팀원들도 분명 필요하기 때문에 자신은 학교에서 어떤 역할이었던, 본인의 특성에 맞는 역할을 성실히 수행하고 있다면 그것 역시 긍정 평가를 받을 수 있다고 생각합니다. 또 제가 아이들을 좋아해서 영아일시 보호소나 착한장난감 만들기 봉사활동을 3년간 꾸준히 했는데, 시간을 늘리기 위한 양적인 봉사보다, 본인이 자발적으로 하는 질적인 봉사를 하는 것을 추천합니다.

[인문계열 ○○학과]

제 성격의 장점 첫 번째는 매사에 적극적이고 활동적인 것입니다. 학교생활에서 비중을 차지하는 것은 내신 공부뿐만 아니라 다양한 동아리 활동, 봉사활동, 학생활동 등 다양합니다. 그래서 저의 장점을 살려서 2년 동안 학생회의 일원으로서 올바른 학교 문화를 조성하는 활동에 적극적으로 참여했습니다. 그리고 정보부에 소속되어 체육대회, 축제 행사를 직접 진행해보면서 학생들이 느끼는 불편사항을 수용하고 개선하고자 적극적으로 노력하여 호평을 받았던 경험이 있습니다. 두 번째는 매사에 철저한 계획이 있다는 것입니다. 학업 공부로 바쁜 와중에도 비교과 활동을 소홀히 하지 않았고, 교내에서 관심이 가는 분야의 활동에서 좋은 성과를 내려고 노력했습니다.

예를 들어 3년 동안 자율동아리의 단장으로서 교내 역사 바로알기 프로젝트를 진행하는 등 우리의 역사를 다양한 방법으로 알리고자 했습니다. 그리고 단순히 일회성의 활동에서 그치지 않고, 한 학년이 끝날 때 마다 포트폴리오를 제작하여 저의 진로에 대한 방향성을 확립하는 기회를 가졌습니다.



Q5

전남대학교 진학을 꿈꾸는
고교생들에게 한마디!



[인문계열 ○○학과]

어떤 일에 스스로 정말 최선을 다했다고 느끼면 결과에 아쉬움이 남지 않는다고 합니다.

미래에 대한 불안감은 존재하겠지만 본인의 소신대로 당장 해야 할 일을 묵묵히 하다보면 어느 순간에 원하는 위치에 도달할 수 있을 것입니다. 그리고 끝나지 않을 것만 같던 순간이 지나고 나면 행복한 기억으로 남게 된다는 것도 잊지 마세요. 마지막으로 여러분들의 무한한 가능성을 전남대학교에서 펼치기를 기원합니다.

[자연계열_○○학과]

전남대학교는 지역사회와 함께 성장하는 호남의 거점 국립대입니다. 17개의 단과대학은 여러분의 꿈을 현실화하기 위해 최선을 다해 도와줄 것입니다. 전남대학교는 여러분을 도와줄 능력이 있고, 여러분들은 이 서비스들을 이용할 가치가 있는 사람들이니까요! 많이 힘들겠지만 고등학교 3년을 잘 이겨내고 전남대 캠퍼스에서 만나요! 여러분의 진학을 응원합니다.

[인문계열_○○학과]

세상에 불가능하다는 것은 없는 것 같습니다. 포기하지 않고 끝까지 자신이 가고 싶은 대학교, 학과에 진학하기 위해 노력을 한다면 그 꿈은 분명 이루실 수 있습니다. 포기하기 전에 자신을 되돌아보고 생각해 보기 바랍니다. 내가 희망하는 대학교, 학과에 가기 위해 얼마나 노력을 했는지. 자신이 정말 힘들게 노력하고 공부했다면 포기하기도 그렇게 쉽지만은 않을 것입니다. 정말 진부하지만 당연한 얘기죠. 여러분은 할 수 있습니다. 포기하지 말고 끝까지 열심히 하는 당신을 응원하겠습니다.

[자연계열_○○학과]

학생부종합전형을 준비함에 있어 다양한 활동을 하는 것도 중요하지만 가장 기본이 되는 것은 학업 역량입니다. 그렇기 때문에 학생부종합전형을 준비하는 학생들도 내신성적과 대학수학능력시험을 열심히 준비해야 합니다. 공부가 잘 되지 않을 때에는 전공과 관련된 분야의 책이나 신문기사 등을 읽으며 이해해볼려 노력하는것도 전공에 대한 꿈을 키워나가는데 큰 도움이 될 것입니다. 또한 일부 학생들은 대학수학능력시험에서 탐구II 과목을 응시하지 않는다고 하여 공부에 소홀히 하는 경향이 있는데, 전공과목의 심화된 내용을 공부하기 위한 기본기를 닦는 과정이라 생각하고 열심히 공부해야 합니다. 내년엔 웃으며 후배로 만나요!

02 학생부종합전형 준비 방법

학생부종합전형 궁금증 해소하기



진로희망사항이 통일되어 있지 않으면 평가 시 불이익을 받을 수 있다?

학업수행역량에서 '전공 준비도' 평가요소를 평가 할 때 진로희망사항을 참고하지만 고등학생 때 진로가 바뀌는 것은 당연한 일이므로 이를 부정적으로 평가하지 않습니다. 고등학교 학생들의 진로희망사항은 당연히 변할 수 있으며, 학생부종합전형 평가자들(이하 입학사정관)은 학생들의 진로 목표가 변경될 수 있다는 점을 인정합니다. 대입 전형에서 지원자의 진로의식은 학교 생활기록부에 기재된 진로희망사항 자체가 평가되기 보다는 학생의 진로고민과 활동을 중심으로 평가됩니다. 입학사정관은 지원자가 진로를 변경하여 설정한 이유, 동기와 목적, 과정과 활동에 관심을 두고, 지원자 자신의 소질과 적성, 모집단위의 특성을 잘 이해하고 지원했는지 여부를 살펴봅니다. 오히려 진로가 통일되어 있더라도 진로나 모집단위에 대한 이해가 부족한 지원자는 해당 역량 평가 시 긍정적으로 평가받기 어렵습니다.



주관적·정성적 평가이기 때문에 객관성, 공정성, 신뢰성이 떨어진다?

입학사정관은 어떤 사람이 평가를 수행하더라도 비슷한 결과를 낼 수 있도록 객관성 및 타당성을 확보할 수 있는 평가기준을 익히기 위해 충분한 교육과 훈련을 받습니다. 따라서 입학사정관은 정성적·주관적 평가를 하지만, 해당 학생을 선발할 때 객관적으로 설명이 가능한 타당성 있는 판단을 내립니다. 또한 공정성과 신뢰성을 확보하기 위해 매 평가 절차마다 다수의 입학사정관이 참여하여 평가의 타당성을 확인합니다. 즉 입학사정관의 평가는 타당성을 확보할 수 있는 주관적 평가입니다.



수상실적이나 독서, 봉사활동 양이 많으면 유리하다?

학생부종합전형이 확대됨에 따라 일부 고교에서는 과도한 대회를 진행하고, 수상실적을 부풀리는 경우도 있습니다. 이에 따라 교육부는 「공교육 정상화 촉진 및 선행교육 규제에 관한 특별법」을 제정하여 정규 교육 과정을 벗어난 대회 개최나 과도한 수상 실적 만들기를 제한하고 있습니다. 입학사정관은 결과물에 집중하기 보다는 학생이 그 활동을 수행하면서 발휘한 적극성과 자발성, 지적 호기심 해결을 위한 노력 및 과정을 중심으로 평가합니다. 대입 전형 평가 시 활동 양에만 집중하지 않고, 지원자 본인의 진로·적성을 찾아가는 활동을 계획적이고 지속적으로 수행하는 학생을 보다 긍정적으로 평가합니다.



학업성취도가 부족한 학생들도 합격할 수 있다?

학생부종합전형은 전혀 성적을 고려하지 않는 전형이 아니라 고교 학교생활의 교과 및 비교과 활동에서 보여주는 다양한 요소를 종합적으로 평가하는 제도입니다. 같은 성적이라도 학생이 처한 환경과 자기주도적인 계획 및 진로목표에 기반하여 이뤄낸 성취인가에 따라 평가가 달라질 수 있습니다. 대학은 자신의 전공과 관련성이 있는 융합적 진리탐구를 하는 곳이므로 학업에서의 성실성은 무시할 수 없는 평가자료입니다. 학업 성취도를 나타내는 수치를 정량적으로 활용하여 학생을 선발하는 것이 아니라 지원한 모집단위와 관련된 교과에 대한 관심 및 노력 등을 파악합니다.



서류평가에서 낮은 점수로 1단계를 합격했다라도 면접으로 최종합격까지 할 수 있나요?

1단계 합격자는 서류평가를 통해 모집인원의 4배수를 선발하게 되며, 면접에서 자신의 우수한 역량과 가능성을 잘 보여주었다면 최종합격이 가능합니다. 최종합격자는 1단계 서류평가 70% 및 2단계 면접평가 30%를 합산하여 선발합니다. 마지막까지 최선을 다한다면 좋은 결과를 기대해 볼 수 있을 것입니다.



학생부종합전형에 어떤 학생이 지원하면 좋은가?

학생부종합전형은 학교생활에 충실한 학생이라면 누구나 지원이 가능합니다. 학생부종합전형에 지원하기 적합한 학생은 지원하려는 모집단위와 관련된 학업 능력이 있으며, 교내에서 수행하는 활동이나 경력을 통해 요구되는 역량을 갖추기 위해 노력과 이뤄낸 성취를 보여 줄 수 있어야 합니다. 학생부종합전형은 정성평가 중심이므로 숫자로 해석하거나 평가할 수 없었던 부분들을 학교생활기록부라는 자료를 통해 발전가능성이 있는 지원자를 선발하는 전형입니다. 입학사정관은 모집 단위별 지원자 중에서 상대적으로 내신 성적이 다소 부족한 학생이더라도 고교 생활 동안 자기진단을 통해 진로와 관심분야에 자발적으로 탐색하고 관련 지식 및 경험이 있는지 살펴봅니다. 이러한 활동의 결과가 적성과 잠재력을 키우고 대학생활과 전공을 공부하는 데 있어서 상대적으로 부족한 고교 성적의 순위를 충분히 만회할 수 있다고 생각하기 때문입니다. 실제적으로 이러한 특성을 보인 학생들이 대학 생활을 훨씬 더 주도적으로 이끌어 나간다는 결과들이 나타나고 있고, 현 시대가 요구하는 대학교의 인재상이기도 합니다.



모집단위가 고교 교육과정과 직접적으로 연관되어 있지 않은 경우 어떤 활동을 중요하게 평가하나요?

대학에 개설되어 있는 전공은 모두 고등학교 교육과정을 기반으로 합니다. 인문계열이라면 국어, 영어, 사회 교과목이 기본이 된다고 볼 수 있으며, 자연계열의 경우 수학, 과학과목이 기본이 됩니다. 따라서 고등학교 교과목과 직접적으로 관련 없는 모집단위라 할지라도 고등학교에 개설되어 있는 여러 교과목을 배웠던 과정과 성취가 중요합니다. 또한 진로활동, 동아리 활동, 독서 활동 등을 통해서 전공과 관련 있는 활동을 채워 나간다면 더욱 효과적일 것입니다.



특목고 학생이 일반고 학생보다 유리할 것이다?

전남대학교 학생부종합전형은 지원자의 출신 고교를 고려하지 않습니다. 교내 활동에서 적극성을 발휘하고 진로에 대한 진지한 고민으로 미래를 준비한 학생이라면 누구나 차별받지 않는 평가를 받습니다. 입학사정관은 지원자의 출신 학교가 아닌, 지원자 각 개인에게 관심을 갖기 때문입니다. 출신 고교가 소속 학생들의 소질과 적성을 개발할 수 있는 다양한 기회를 제공했음에도 학생이 자신에게 의미 있는 활동으로 받아들이지 못하고 수동적일 때에는 좋은 평가를 받을 수 없습니다. 오히려 교육적 환경이 열악하더라도 수행한 활동에 의미를 부여할 줄 아는 지원자가 좋은 평가를 받을 수 있습니다.

03 학생부종합전형 준비 방법

2020학년도 수시모집 전형결과

학생부종합(지역인재전형)



- 입시 결과는 등록자 기준임
 - 등록자가 1명인 모집단위는 성적을 공개하지 않음
 - 단, 50%cut, 70%cut은 등록인원이 3명 이하인 모집단위의 경우 성적을 공개하지 않음
- 수능최저학력기준 미달, 면접 결시 등의 사유로 예비순위자가 없어서 발생한 미충원 인원은 정시모집으로 이월함
- 전남대학교 학부입시 홈페이지, 한국대학교협의회 Adiga에 차수별 총원 합격 예비 순위, 총원 합격 최종 예비 순위, 면접, 실기, 서류평가, 총점 등 자세한 입학전형 결과분석 자료가 공개되어 있음
- 인문계열(국어·영어·수학·사회 평균), 자연계열(국어·영어·수학·과학 평균)

대학명	모집단위명	모집 인원	경쟁률	학생부 등급기준(이수단위반영)			
				평균	표준편차	50%cut	70%cut
본부직할	자율전공학부(4년)	6	9.3	2.75	0.22	2.67	2.76
간호대학	간호학과	26	7.3	2.23	0.42	2.32	2.47
경영대학	경영학부	30	7.0	2.38	0.33	2.40	2.57
경영대학	경제학부	13	7.9	2.72	0.22	2.66	2.77
공과대학	건축학부	7	14.7	3.02	0.19	2.95	2.96
공과대학	토목공학과	5	18.6	3.51	0.24	3.34	3.58
공과대학	환경에너지공학과	5	12.4	2.73	0.23	2.53	2.82
공과대학	에너지자원공학과	4	8.0	3.17	0.26	3.17	3.17
공과대학	기계공학부	12	9.4	2.36	0.33	2.39	2.61
공과대학	신소재공학부	10	6.3	2.83	0.13	2.77	2.92
공과대학	전자공학과	8	8.9	2.45	0.27	2.53	2.56
공과대학	컴퓨터정보통신공학과	5	9.2	2.58	0.66	1.86	3.01
공과대학	소프트웨어공학과	8	8.0	2.56	0.41	2.47	2.54
공과대학	화학공학부	19	5.4	2.04	0.18	2.04	2.11
공과대학	고분자융합소재공학부	8	8.5	2.93	0.29	2.94	2.95
공과대학	산업공학과	6	11.2	3.16	0.11	3.11	3.13
공과대학	전기공학과	6	9.3	1.80	0.29	1.65	1.71
공과대학	생물공학과	4	9.5	2.06	0.38	1.80	1.80
공학대학	전기·전자통신·컴퓨터공학부	10	8.8	4.32	0.35	4.39	4.39
공학대학	기계설계공학부	10	6.4	5.12	0.20	5.07	5.22
공학대학	냉동공조공학과	3	4.0	5.22	0.48	3명이하	3명이하
공학대학	환경시스템공학과	4	5.8	5.19	0.42	5.00	5.00
공학대학	생명산업공학과	4	6.3	4.71	0.29	3명이하	3명이하
공학대학	화공생명공학과	4	6.5	4.74	0.21	4.66	4.66
공학대학	건축디자인학과	4	9.8	4.98	0.29	4.94	4.94
공학대학	의공학과	3	4.0	6.18	0.50	3명이하	3명이하
농업생명과학대학	응용식물학과	4	20.0	3.59	0.24	3.49	3.49

대학명	모집단위명	모집인원	경쟁률	학생부 등급기준(이수단위반영)			
				평균	표준편차	50%cut	70%cut
농업생명과학대학	원예생명공학과	3	11.0	3.68	0.18	3명이하	3명이하
농업생명과학대학	응용생물학과	4	16.0	3.61	0.33	3.64	3.64
농업생명과학대학	산림자원학과	3	8.3	3.37	0.22	3명이하	3명이하
농업생명과학대학	임산공학과	1	10.0	-	-	-	-
농업생명과학대학	조경학과	3	8.3	3.42	0.04	3명이하	3명이하
농업생명과학대학	농생명화학학과	4	13.8	2.85	0.13	2.74	2.74
농업생명과학대학	농식품생명공학부	6	10.7	2.98	0.18	2.88	3.07
농업생명과학대학	동물자원학부	6	11.8	3.23	0.54	3.01	3.45
농업생명과학대학	바이오에너지공학과	3	8.3	3.28	0.33	3명이하	3명이하
농업생명과학대학	지역·바이오시스템공학과	3	13.3	3.49	0.07	3명이하	3명이하
농업생명과학대학	농업경제학과	3	8.7	2.77	0.20	3명이하	3명이하
문화사회과학대학	국제학부(영어학전공)	4	5.8	4.70	0.37	4.39	4.39
문화사회과학대학	국제학부(일본학전공)	3	8.0	5.06	0.54	3명이하	3명이하
문화사회과학대학	국제학부(중국학전공)	4	4.0	5.78	0.77	5.28	5.28
문화사회과학대학	물류통상학부	10	5.4	5.63	0.82	5.42	5.97
문화사회과학대학	문화관광경영학과	4	5.0	5.24	0.22	5.18	5.18
문화사회과학대학	문화콘텐츠학부	9	6.1	5.14	0.33	5.01	5.07
사범대학	국어교육과	3	10.3	-	-	-	-
사범대학	영어교육과	2	6.0	-	-	-	-
사범대학	교육학과	2	10.0	2.56	0.11	3명이하	3명이하
사범대학	유아교육과	2	7.5	2.36	0.13	3명이하	3명이하
사범대학	지리교육과	2	10.5	2.35	0.11	3명이하	3명이하
사범대학	역사교육과	2	14.5	-	-	-	-
사범대학	윤리교육과	2	7.5	2.40	0.01	3명이하	3명이하
사범대학	특수교육학부	6	13.2	2.40	0.38	2.36	2.38
사범대학	수학교육과	3	7.0	1.93	0.17	3명이하	3명이하
사범대학	물리교육과	3	5.3	2.70	0.65	3명이하	3명이하
사범대학	화학교육과	3	6.3	2.93	0.08	3명이하	3명이하
사범대학	생물교육과	3	10.3	2.20	0.22	3명이하	3명이하
사범대학	지구과학교육과	3	8.3	2.60	0.09	3명이하	3명이하
사범대학	가정교육과	2	7.0	2.57	0.16	3명이하	3명이하
사회과학대학	정치외교학과	5	7.2	2.84	0.34	2.81	2.98
사회과학대학	사회학과	3	9.0	3.03	0.13	3명이하	3명이하
사회과학대학	심리학과	3	11.0	2.70	0.27	3명이하	3명이하

대학명	모집단위명	모집 인원	경쟁률	학생부 등급기준(이수단위반영)			
				평균	표준편차	50%cut	70%cut
사회과학대학	문헌정보학과	3	8.3	2.96	0.24	3명이하	3명이하
사회과학대학	신문방송학과	3	11.3	2.22	0.14	3명이하	3명이하
사회과학대학	지리학과	3	10.3	3.24	0.25	3명이하	3명이하
사회과학대학	문화인류고고학과	3	9.7	3.44	0.07	3명이하	3명이하
사회과학대학	행정학과	7	6.0	2.45	0.25	2.33	2.38
생활과학대학	생활복지학과	5	11.0	3.01	0.42	3.02	3.10
생활과학대학	식품영양과학부	7	8.3	3.98	0.69	3.77	3.85
생활과학대학	의류학과	5	7.0	3.90	0.33	3.66	4.04
수산해양대학	양식생물학과	4	4.0	5.66	0.84	5.51	5.51
수산해양대학	해양융합학과	4	3.0	6.22	0.18	3명이하	3명이하
수산해양대학	해양생산관리학과	4	3.0	5.87	0.48	5.96	5.96
수산해양대학	기관시스템공학과	4	4.0	6.25	0.27	6.17	6.17
수산해양대학	조선해양공학과	4	4.3	6.26	0.83	3명이하	3명이하
수산해양대학	해양바이오식품학과	4	6.8	5.19	0.37	5.05	5.05
수산해양대학	수산생명의학과	3	4.0	4.94	0.29	3명이하	3명이하
수산해양대학	해양경찰학과	5	5.4	4.06	0.31	3.75	4.13
수의과대학	수의예과	7	8.4	1.55	0.21	1.36	1.43
의과대학	의예과	38	7.8	1.14	0.11	1.12	1.19
인문대학	국어국문학과	6	9.2	2.82	0.39	2.72	2.76
인문대학	영어영문학과	6	12.5	2.93	0.33	2.93	2.93
인문대학	독일언어문학과	5	14.6	3.35	0.03	3.35	3.37
인문대학	불어불문학과	5	12.0	3.64	0.14	3.58	3.74
인문대학	중어중문학과	6	11.2	3.42	0.30	3.37	3.47
인문대학	일어일문학과	6	10.0	3.38	0.47	3.55	3.59
인문대학	사학과	4	16.0	3.28	0.26	3명이하	3명이하
인문대학	철학과	4	10.5	3.30	0.50	3.42	3.42
자연과학대학	수학과	6	7.7	2.55	0.54	2.60	2.73
자연과학대학	통계학과	4	6.8	2.72	0.56	2.33	2.33
자연과학대학	물리학과	6	8.5	3.85	0.40	4.04	4.09
자연과학대학	지구환경과학부	8	9.8	3.51	0.19	3.39	3.48
자연과학대학	생물학과	4	7.0	2.91	0.27	2.73	2.73
자연과학대학	화학과	6	7.2	2.42	0.14	2.39	2.45
자연과학대학	생명과학기술학부	7	7.4	2.51	0.15	2.50	2.51
치의학전문대학원	치의학과(학·석사통합과정)	12	13.0	1.24	0.08	1.24	1.28

04 학생부종합전형 준비 방법

2020학년도 수시모집 전형결과

학생부종합(고교생활우수자전형)



대학명	모집단위명	모집인원	경쟁률	학생부 등급기준(이수단위반영)			
				평균	표준편차	50%cut	70%cut
본부직할	자율전공학부(4년)	15	6.6	2.77	0.34	2.80	2.87
간호대학	간호학과	9	7.3	2.57	0.29	2.43	2.45
경영대학	경영학부	20	6.4	2.38	0.18	2.37	2.48
경영대학	경제학부	11	6.8	2.91	0.35	2.91	2.98
공과대학	건축학부	6	14.5	2.57	0.50	2.68	2.73
공과대학	토목공학과	4	16.0	3.58	0.37	3.51	3.51
공과대학	환경에너지공학과	4	14.0	2.97	0.12	3.00	3.00
공과대학	에너지자원공학과	4	7.3	2.94	0.09	2.96	2.96
공과대학	기계공학부	10	6.7	2.64	0.34	2.71	2.81
공과대학	신소재공학부	9	6.6	2.53	0.16	2.48	2.50
공과대학	전자공학과	8	8.8	2.58	0.16	2.52	2.59
공과대학	컴퓨터정보통신공학과	7	10.7	2.88	0.30	2.66	2.87
공과대학	소프트웨어공학과	8	7.8	2.92	0.27	2.89	3.04
공과대학	화학공학부	8	6.3	2.20	0.11	2.20	2.28
공과대학	고분자융합소재공학부	7	7.9	3.15	0.24	3.01	3.24
공과대학	산업공학과	6	9.3	3.07	0.19	3.06	3.09
공과대학	전기공학과	6	9.8	1.74	0.39	1.67	1.93
공과대학	생물공학과	4	8.3	2.46	0.04	2.42	2.42
공학대학	전기·전자통신·컴퓨터공학부	5	7.6	4.97	0.19	4.93	4.93
공학대학	기계설계공학부	8	5.8	5.15	0.25	5.10	5.13
공학대학	냉동공조공학과	3	3.7	5.60	0.53	3명이하	3명이하
공학대학	환경시스템공학과	4	6.0	5.28	0.15	5.18	5.18
공학대학	생명산업공학과	4	4.5	5.60	0.51	5.65	5.65
공학대학	화공생명공학과	4	5.3	4.74	0.22	4.70	4.70
공학대학	건축디자인학과	4	6.3	4.74	0.27	4.58	4.58
공학대학	의공학과	3	4.0	5.30	0.56	3명이하	3명이하
농업생명과학대학	응용식물학과	3	11.7	3.61	0.16	3명이하	3명이하
농업생명과학대학	원예생명공학과	2	10.5	4.70	0.24	3명이하	3명이하
농업생명과학대학	응용생물학과	3	15.7	3.80	0.81	3명이하	3명이하
농업생명과학대학	산림자원학과	3	7.7	2.64	0.69	3명이하	3명이하
농업생명과학대학	임산공학과	3	18.3	3.60	0.22	3명이하	3명이하
농업생명과학대학	조경학과	4	6.3	3.41	0.29	3.33	3.33
농업생명과학대학	농생명화학과	3	11.7	3.28	0.23	3명이하	3명이하
농업생명과학대학	농식품생명공학부	6	7.8	3.00	0.14	3.04	3.06
농업생명과학대학	동물자원학부	6	13.0	3.59	0.29	3.59	3.60
농업생명과학대학	바이오에너지공학과	2	7.5	2.76	0.05	3명이하	3명이하

대학명	모집단위명	모집 인원	경쟁률	학생부 등급기준(이수단위반영)			
				평균	표준편차	50%cut	70%cut
농업생명과학대학	지역·바이오시스템공학과	3	13.7	3.17	0.08	3명이하	3명이하
농업생명과학대학	농업경제학과	4	12.0	3.10	0.08	3.14	3.14
문화사회과학대학	국제학부(영어학전공)	4	8.0	5.07	0.56	4.81	4.81
문화사회과학대학	국제학부(일본학전공)	4	6.0	5.56	1.16	4.88	4.88
문화사회과학대학	국제학부(중국학전공)	4	5.3	5.20	0.76	4.75	4.75
문화사회과학대학	물류통상학부	11	4.2	5.43	0.78	5.26	5.66
문화사회과학대학	문화관광경영학과	4	4.8	5.21	0.45	5.09	5.09
문화사회과학대학	문화콘텐츠학부	9	5.7	4.83	0.83	4.93	5.10
사범대학	국어교육과	3	7.3	2.24	0.07	3명이하	3명이하
사범대학	영어교육과	2	8.0	-	-	-	-
사범대학	교육학과	3	12.0	2.18	0.21	3명이하	3명이하
사범대학	유아교육과	3	8.3	2.23	0.32	3명이하	3명이하
사범대학	지리교육과	2	9.0	-	-	-	-
사범대학	역사교육과	3	21.7	2.31	0.18	3명이하	3명이하
사범대학	윤리교육과	2	8.5	2.27	0.01	3명이하	3명이하
사범대학	특수교육학부	6	10.7	2.56	0.24	2.41	2.75
사범대학	수학교육과	4	7.0	1.66	0.15	1.53	1.53
사범대학	물리교육과	3	8.0	2.82	0.73	3명이하	3명이하
사범대학	화학교육과	3	6.3	2.46	0.37	3명이하	3명이하
사범대학	생물교육과	2	12.0	1.93	0.45	3명이하	3명이하
사범대학	지구과학교육과	2	13.5	2.65	0.02	3명이하	3명이하
사범대학	가정교육과	2	7.0	2.93	0.23	3명이하	3명이하
사회과학대학	정치외교학과	5	5.8	2.72	0.26	2.50	2.55
사회과학대학	사회학과	3	7.3	2.87	0.13	3명이하	3명이하
사회과학대학	심리학과	4	10.5	2.31	0.24	2.16	2.16
사회과학대학	문헌정보학과	4	7.0	2.63	0.53	2.15	2.15
사회과학대학	신문방송학과	3	14.3	2.76	0.42	3명이하	3명이하
사회과학대학	지리학과	4	9.8	3.22	0.13	3.17	3.17
사회과학대학	문화인류고고학과	4	8.3	3.45	0.22	3.36	3.36
사회과학대학	행정학과	5	6.0	2.31	0.13	2.23	2.29
생활과학대학	생활복지학과	5	8.2	3.25	0.27	3.31	3.32
생활과학대학	식품영양과학부	7	14.1	3.39	0.23	3.31	3.33
생활과학대학	의류학과	5	8.6	3.68	0.10	3.59	3.73
수산해양대학	양식생물학과	4	4.0	5.70	0.51	5.56	5.56

대학명	모집단위명	모집 인원	경쟁률	학생부 등급기준(이수단위반영)			
				평균	표준편차	50%cut	70%cut
수산해양대학	해양융합과학과	4	3.3	5.99	0.37	5.95	5.95
수산해양대학	해양생산관리학과	4	3.0	-	-	-	-
수산해양대학	기관시스템공학과	4	2.8	5.53	0.02	3명이하	3명이하
수산해양대학	조선해양공학과	4	3.0	5.62	0.31	3명이하	3명이하
수산해양대학	해양바이오식품학과	4	4.0	4.88	1.08	4.65	4.65
수산해양대학	수산생명 의학과	5	6.6	3.77	1.35	3.65	4.14
수산해양대학	해양경찰학과	6	5.8	3.79	0.26	3.72	3.92
수의과대학	수의예과	7	15.4	1.60	0.17	1.47	1.65
인문대학	국어국문학과	6	7.5	3.00	0.32	2.86	3.24
인문대학	영어영문학과	5	8.0	2.89	0.70	2.87	2.88
인문대학	독일언어문학과	5	9.8	3.90	0.59	3.44	3.80
인문대학	불어불문학과	5	9.8	3.43	0.16	3.34	3.47
인문대학	중어중문학과	6	9.3	3.35	0.19	3.32	3.50
인문대학	일어일문학과	5	10.6	3.91	0.65	3.64	3.72
인문대학	사학과	4	13.3	3.25	0.30	3.09	3.09
인문대학	철학과	5	11.2	3.47	0.29	3.14	3.53
자연과학대학	수학과	5	10.0	3.45	0.36	3.20	3.20
자연과학대학	통계학과	4	5.5	2.58	0.19	2.44	2.44
자연과학대학	물리학과	5	7.2	4.23	0.87	3.56	4.00
자연과학대학	지구환경과학부	7	7.9	3.34	0.25	3.14	3.15
자연과학대학	생물학과	5	6.0	2.90	0.44	2.65	2.85
자연과학대학	화학부	4	16.5	2.83	0.10	2.76	2.76
자연과학대학	생명과학기술학부	7	6.4	2.55	0.31	2.35	2.66

05 학생부종합전형 준비 방법

2020학년도 수시모집 전형결과

학생부종합(후계농업경영인전형)



대학명	모집단위명	모집 인원	경쟁률	학생부 등급기준(이수단위반영)			
				평균	표준편차	50%cut	70%cut
농업생명과학대학	응용식물학과	1	3.0	-	-	-	-
농업생명과학대학	원예생명공학과	3	5.0	5.23	0.86	3명이하	3명이하
농업생명과학대학	농생명화학부	1	3.0	-	-	-	-



Pride & Hope

진리로 행복한 세상을 밝힌다

2021학년도

전남대학교

대입전형길라잡이

손에 잡히는 학생부종합전형

발행인 김태훈_전남대학교 입학본부장
(불어불문학과 교수)

발행처 전남대학교 입학본부

작성·편집 류윤희_전남대학교 입학사정관
김민자_전남대학교 입학사정관
남기만_전남대학교 입학사정관
심윤정_전남대학교 입학사정관

발행일 2020년 8월 14일

주소 광주광역시 북구 용봉로 77 전남대학교
Tel. (062) 530-4731~4
Fax. (062) 530-1039



Pride & Hope

진리로 행복한 세상을 밝힌다



광주캠퍼스 (61186) 광주광역시 북구 용봉로 77(용봉동)
여수캠퍼스 (59626) 전라남도 여수시 대학로 50(둔덕동)

입학본부 입학과
TEL 062-530-4731~4
FAX 062-530-1039

Division of Admissions
TEL +82-62-530-4731~4
FAX +82-62-530-1039

77 YONGBONG-RO, BUK-GU, GWANGJU, KOREA(R.O.K)